

CỘNG HÒA XÃ HỘI CHỦ NGHĨA VIỆT NAM  
Độc lập - Tự do - Hạnh phúc

Mẫu số 04  
Ban hành kèm theo  
Nghị định 83/2017/NĐ-CP  
Ngày 18/07/2017

## PHƯƠNG CỨU NẠN, CỨU HỘ CỦA CƠ SỞ

(Lưu hành nội bộ)



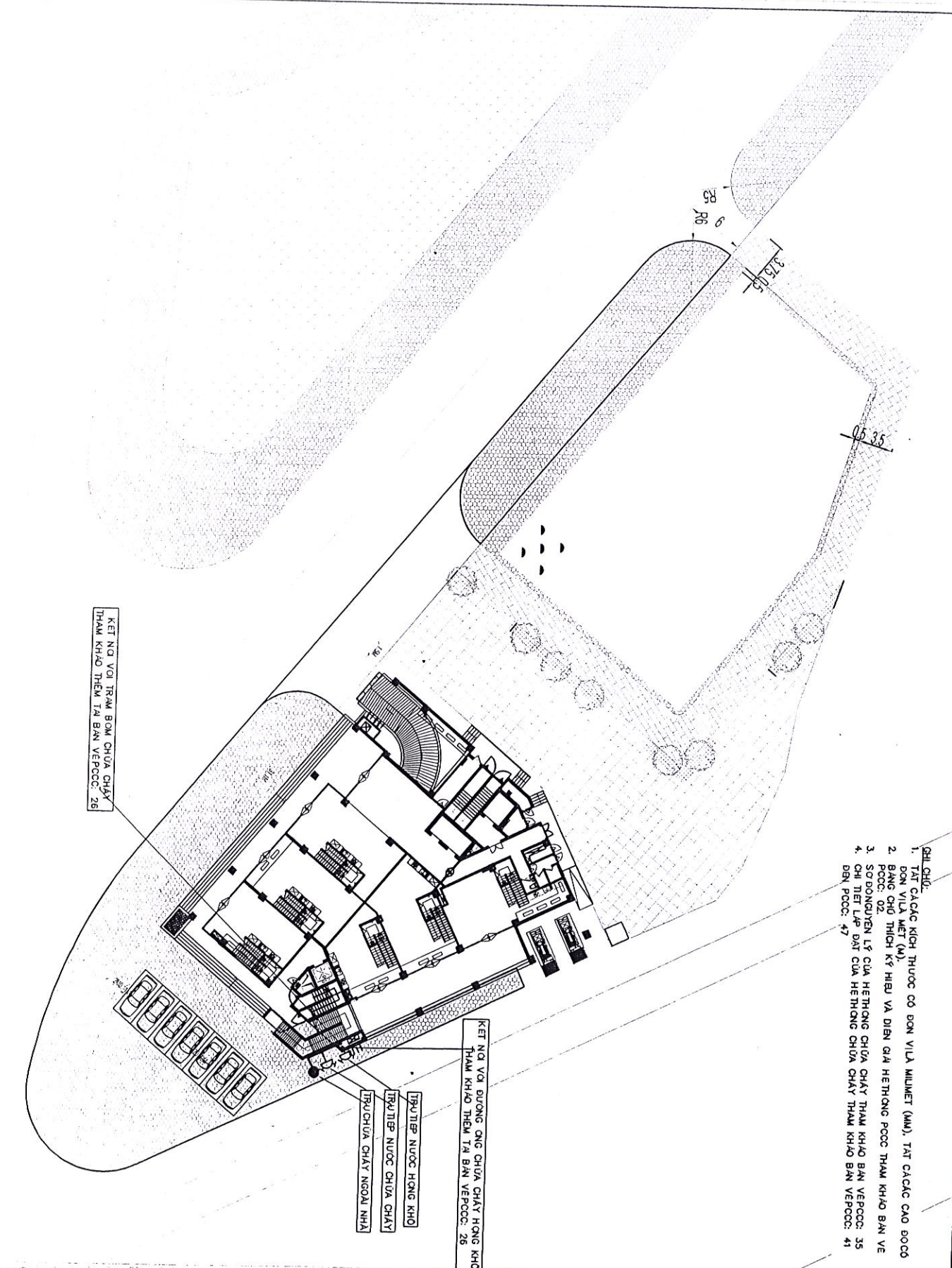
Tên cơ sở: Khách sạn Sojo Lạng Sơn.

Địa chỉ: Thôn Tân Lập, xã Mai Pha, thành phố Lạng Sơn, tỉnh Lạng Sơn.

Điện thoại: 02053.909.555.

Cơ quan quản lý cấp trên: Công ty CP đầu tư và quản lý khách sạn TNH.

Lạng Sơn, tháng 5 năm 2022



KẾT NỐI VỚI TRẠM BOM CHỮA CHÁY  
THAM KHẢO THÊM TÀI BÀN VE PCCC: 28

KẾT NỐI VÀI DƯƠNG ẮNG CHỮA CHÁY HỒNG KHO  
THAM KHẢO THÊM TÀI BÀN VE PCCC: 26

TRỤ TẬP NƯỚC HỒNG KHO  
TRỤ TẬP NƯỚC CHỮA CHÁY  
TRỤ CHỮA CHÁY NGOÀI NHÀ

- CHI TIẾT:**
1. TẤT CẢ CÁC KÍCH THƯỚC CÓ ĐƠN VỊ LÀ MILLIMET (MM), TẤT CẢ CÁC CAO ĐỘ CÓ ĐƠN VỊ LÀ MÉT (M).
  2. BẢNG CHỈ THÍCH KÝ HIỆU VÀ DIỆN GIẢ HỆ THỐNG PCCC THAM KHẢO BÀN VE PCCC: 02.
  3. SỐ ĐÔNG VẼN LÝ CỦA HỆ THỐNG CHỮA CHÁY THAM KHẢO BÀN VE PCCC: 35.
  4. CHI TIẾT LẬP DÂY CỦA HỆ THỐNG CHỮA CHÁY THAM KHẢO BÀN VE PCCC: 41 ĐẾN PCCC: 47.

STT	NỘI DUNG ĐIỀU CHỈNH	NGÀY
1.		
2.		
3.		

**Dự Án / Project**  
**KHÁCH SẠN SỎI**  
**VÀ THƯƠNG MẠI DỊCH VỤ LANG SON**  
 Số 02 - Ngõ 10/10 Đường 19/9, Phường Yên Định 2, Quận Thanh Xuân, Hà Nội

**Chủ đầu tư / Client**  
**CÔNG TY CỔ PHẦN ĐẦU TƯ VÀ QUẢN LÝ KHÁCH SẠN TỈNH**

**Tư vấn thiết kế / Design consultant**  
**LE HUY SON**  
 Tư vấn thiết kế PCCC Fire system consultant

**CÔNG TY CỔ PHẦN KHOA HỌC VÀ CÔNG NGHỆ XÂY DỰNG**  
 19 NGUYỄN VĂN HỘ, PHƯỜNG 10, QUẬN HOÀN KIẾM, TP. HÀ NỘI  
 Số điện thoại: 024.3825.1111 - Fax: 024.3825.1112  
 Email: ktdesign@ktdesign.vn

**NGUYỄN HỮU DAI**  
 Chủ trì và Giám đốc thiết kế  
 K.S. NGUYỄN HỮU PHUỐC  
 Thiết kế / Designed by  
 K.S. NGUYỄN VĂN THẮNG  
 Kiểm tra / Checked by  
 K.S. NGUYỄN VĂN DUY  
 Hiệu chỉnh / Reviser

**TỌA NHÀ KHÁCH SẠN 11 TẦNG**  
**Tên bản vẽ / Sheet title**  
**MAT BANG CẤP NƯỚC CHỮA CHÁY TỌNG THỂ**

**Scale**  
**1/250**  
**Số bản vẽ / Sheet number**  
**PCCC : 25**

**Scale**  
**1/250**  
**Số bản vẽ / Sheet number**  
**PCCC : 25**

**Scale**  
**1/250**  
**Số bản vẽ / Sheet number**  
**PCCC : 25**

**Scale**  
**1/250**  
**Số bản vẽ / Sheet number**  
**PCCC : 25**

**Scale**  
**1/250**  
**Số bản vẽ / Sheet number**  
**PCCC : 25**

**Scale**  
**1/250**  
**Số bản vẽ / Sheet number**  
**PCCC : 25**

**Scale**  
**1/250**  
**Số bản vẽ / Sheet number**  
**PCCC : 25**

**Scale**  
**1/250**  
**Số bản vẽ / Sheet number**  
**PCCC : 25**

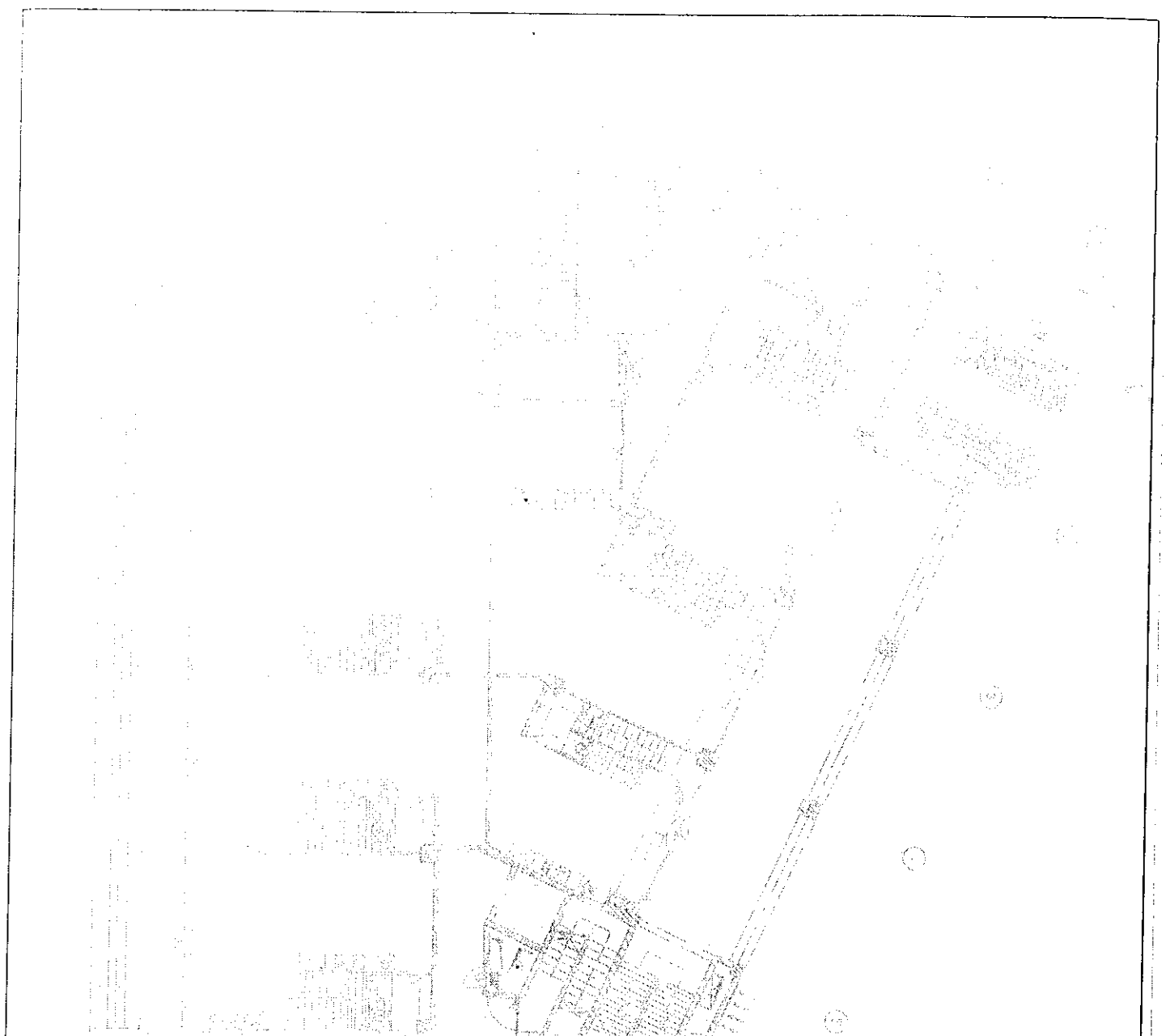
**Scale**  
**1/250**  
**Số bản vẽ / Sheet number**  
**PCCC : 25**

**Scale**  
**1/250**  
**Số bản vẽ / Sheet number**  
**PCCC : 25**

**Scale**  
**1/250**  
**Số bản vẽ / Sheet number**  
**PCCC : 25**

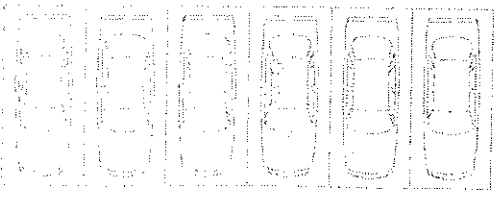
**Scale**  
**1/250**  
**Số bản vẽ / Sheet number**  
**PCCC : 25**



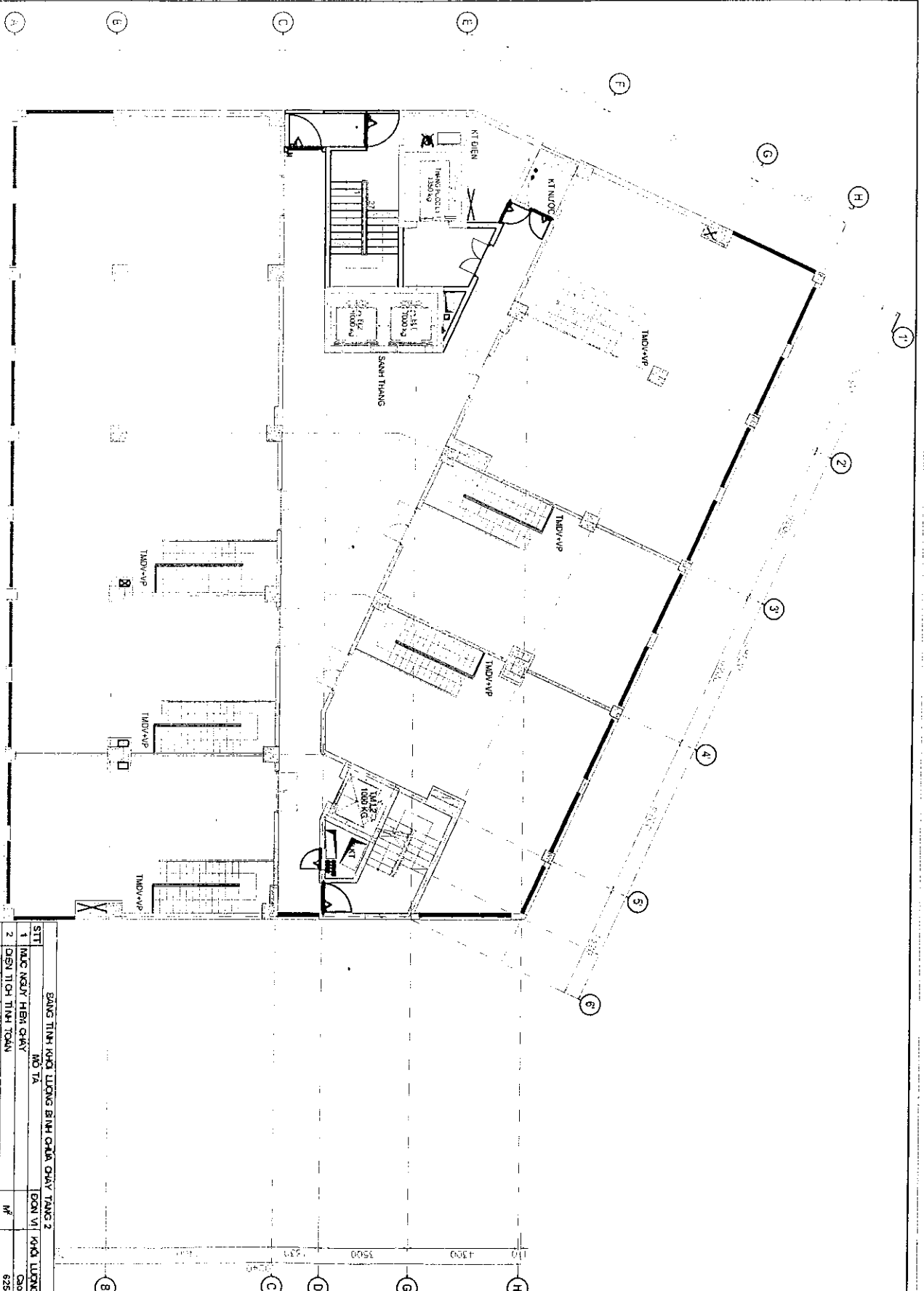


**BẢNG TÍNH KÍCH LƯỢNG BÌNH QUÂN QUẦY TẦNG 1**

STT	MÔ TẢ	ĐƠN VỊ	KÍCH LƯỢNG
1	MẶT NGAY HẸN QUẦY	M <sup>2</sup>	435
2	DIỆN TÍCH TÍNH TOÁN	BM	8,72
3	SỐ BÌNH QUÂN ĐANG	BM	9
4	LÀM TRƠN	BM	0,3
5	DI PHƯƠNG 10%	BM	1
6	LÀM TRƠN	BM	1
7	ĐƯỜNG CỘNG SỐ BÌNH QUÂN ĐANG (CƠ THỂ)	HQP	10
8	SỐ BÌNH QUÂN ĐANG ĐƠN TÍNH TẠI TẦNG	HQP	11
9	SỐ BÌNH QUÂN ĐANG TRONG MẶT HẸN QUẦY	HQP	11
10	SỐ BÌNH QUÂN ĐANG TRONG MẶT HẸN QUẦY (CƠ THỂ)	HQP	11



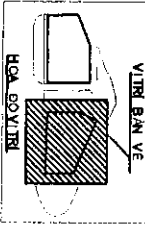
<p>STT</p> <p>HỌ TÊN / MÃ SỐ</p> <p>1</p> <p>2</p> <p>3</p>	<p>HỌ TÊN / MÃ SỐ</p> <p>1</p> <p>2</p> <p>3</p>	<p>NGÀY</p> <p>ĐÓNG</p> <p>CHỮ</p>
<p><b>VIỆN BAN YẾ</b></p> <p><b>HÒA BÌNH</b></p> <p>ĐẠI BAN / HỘI</p> <p>ĐẠI BIỂU</p> <p>ĐẠI BIỂU</p> <p>ĐẠI BIỂU</p> <p>ĐẠI BIỂU</p> <p>ĐẠI BIỂU</p> <p>ĐẠI BIỂU</p>		
<p><b>KHÁCH SAN SỐ 10</b></p> <p><b>VIA THƯƠNG MẠI DỊCH VỤ LANG SON</b></p> <p>Địa chỉ: 100 Đường Nguyễn Huệ, Quận 1, TP. HCM</p> <p>Điện thoại: 08 3911 1111</p> <p>Website: www.langson.vn</p>		
<p><b>CÔNG TY CỔ PHẦN ĐẦU TƯ VÀ</b></p> <p><b>QUẢN LÝ KHÁCH SAN TỈNH</b></p> <p>Địa chỉ: 100 Đường Nguyễn Huệ, Quận 1, TP. HCM</p> <p>Điện thoại: 08 3911 1111</p> <p>Website: www.langson.vn</p>		
<p><b>PHÊ DUYỆT / CHẤM DẤU</b></p> <p>PHÊ DUYỆT / CHẤM DẤU</p> <p>PHÊ DUYỆT / CHẤM DẤU</p> <p>PHÊ DUYỆT / CHẤM DẤU</p>		
<p><b>LE HUY SON</b></p> <p>Tên và chức vụ: Giám đốc điều hành</p> <p><b>CÔNG TY CỔ PHẦN KHOA HỌC VÀ CÔNG NGHỆ XÂY DỰNG</b></p> <p>Địa chỉ: 100 Đường Nguyễn Huệ, Quận 1, TP. HCM</p> <p>Điện thoại: 08 3911 1111</p> <p>Website: www.langson.vn</p>		
<p><b>NGUYỄN HỮU DUY</b></p> <p>Chức vụ: Giám đốc điều hành</p> <p>PHÊ DUYỆT / CHẤM DẤU</p> <p>PHÊ DUYỆT / CHẤM DẤU</p>		
<p><b>TOA NHÀ KHÁCH SAN 11 TẦNG</b></p> <p>Địa chỉ: 100 Đường Nguyễn Huệ, Quận 1, TP. HCM</p> <p>Điện thoại: 08 3911 1111</p> <p>Website: www.langson.vn</p>		
<p><b>MẶT BANG HẸN QUẦY CHAY TẦNG 1</b></p> <p>Địa chỉ: 100 Đường Nguyễn Huệ, Quận 1, TP. HCM</p> <p>Điện thoại: 08 3911 1111</p> <p>Website: www.langson.vn</p>		
<p><b>PHẠM VĂN CHÁNH</b></p> <p>Chức vụ: Giám đốc điều hành</p> <p>PHÊ DUYỆT / CHẤM DẤU</p> <p>PHÊ DUYỆT / CHẤM DẤU</p>		
<p><b>PHẠM VĂN CHÁNH</b></p> <p>Chức vụ: Giám đốc điều hành</p> <p>PHÊ DUYỆT / CHẤM DẤU</p> <p>PHÊ DUYỆT / CHẤM DẤU</p>		
<p><b>PHẠM VĂN CHÁNH</b></p> <p>Chức vụ: Giám đốc điều hành</p> <p>PHÊ DUYỆT / CHẤM DẤU</p> <p>PHÊ DUYỆT / CHẤM DẤU</p>		
<p><b>PHẠM VĂN CHÁNH</b></p> <p>Chức vụ: Giám đốc điều hành</p> <p>PHÊ DUYỆT / CHẤM DẤU</p> <p>PHÊ DUYỆT / CHẤM DẤU</p>		
<p><b>PHẠM VĂN CHÁNH</b></p> <p>Chức vụ: Giám đốc điều hành</p> <p>PHÊ DUYỆT / CHẤM DẤU</p> <p>PHÊ DUYỆT / CHẤM DẤU</p>		



**BẢNG TÍNH KÍCH LƯỢNG BÌNH CHÁY TẦNG 2**  
MẶT BẰNG

STT	MÃC NGƯỜI HEBI CHAY	ĐƠN VỊ	KÍCH LƯỢNG
1	MẶT NGƯỜI HEBI CHAY	M <sup>2</sup>	625
2	ĐƠN TÍNH TÍNH TOÁN	BÌNH	12,5
3	SỐ BÌNH DAN DUNG	BÌNH	13
4	LƯỚI TRÒN	BÌNH	13
5	ĐỒ PHƯƠNG 10%	BÌNH	2
6	TỔNG CỘNG SỐ BÌNH DAN DUNG (TỔ THỂU)	BÌNH	15
7	SỐ HỢP HỒNG ĐÀ BẢO TRÌ TÀI TANG	HỢP	3
8	SỐ BÌNH BẢO TRÌ TRONG MỘT HỢP HỒNG	BÌNH	3
9	SỐ BÌNH BẢO TRÌ Ở CÁC VỊ TRÍ KHÁC (TỔ THỂU)	BÌNH	3
10	SỐ BÌNH BẢO TRÌ Ở CÁC VỊ TRÍ KHÁC (TỔ THỂU)	BÌNH	3

STT	HỌ TÊN ĐỒ CHỮ	NGÀY
1	Phụ lục	04/06/2021
2		
3		



**KHÁCH SẠN SICO**  
**VIA THƯƠNG MẠI DỊCH VỤ LANG SON**  
 Số 100 Đường Nguyễn Huệ, Phường Nguyễn Huệ, Quận 1, TP. HCM  
 Tel: (84) 90 23 23 23

**CÔNG TY CỔ PHẦN ĐẦU TƯ VÀ**  
**QUẢN LÝ KHÁCH SẠN NH**

**LE HUY SON**  
 TRƯỞNG PHÒNG THIẾT KẾ VÀ THI CÔNG

**CÔNG TY CỔ PHẦN KHÓA HỌC**  
**VÀ CÔNG NGHỆ XÂY DỰNG**

**NGUYỄN HỮU DAT**  
 CHIEF ARCHITECT

**CÔNG TY TNHH CƠ ĐIỆN PHU LƯƠNG**  
 SỐ 20 ĐƯỜNG NGUYỄN VĂN QUANG, QUẬN 1, TP. HCM

**NGUYỄN VĂN QUANG**  
 CHỦ ĐẦU TƯ

**TOA NHÀ KHÁCH SẠN 11 TẦNG**  
 TÊN BÀN VẼ: 1504/2021

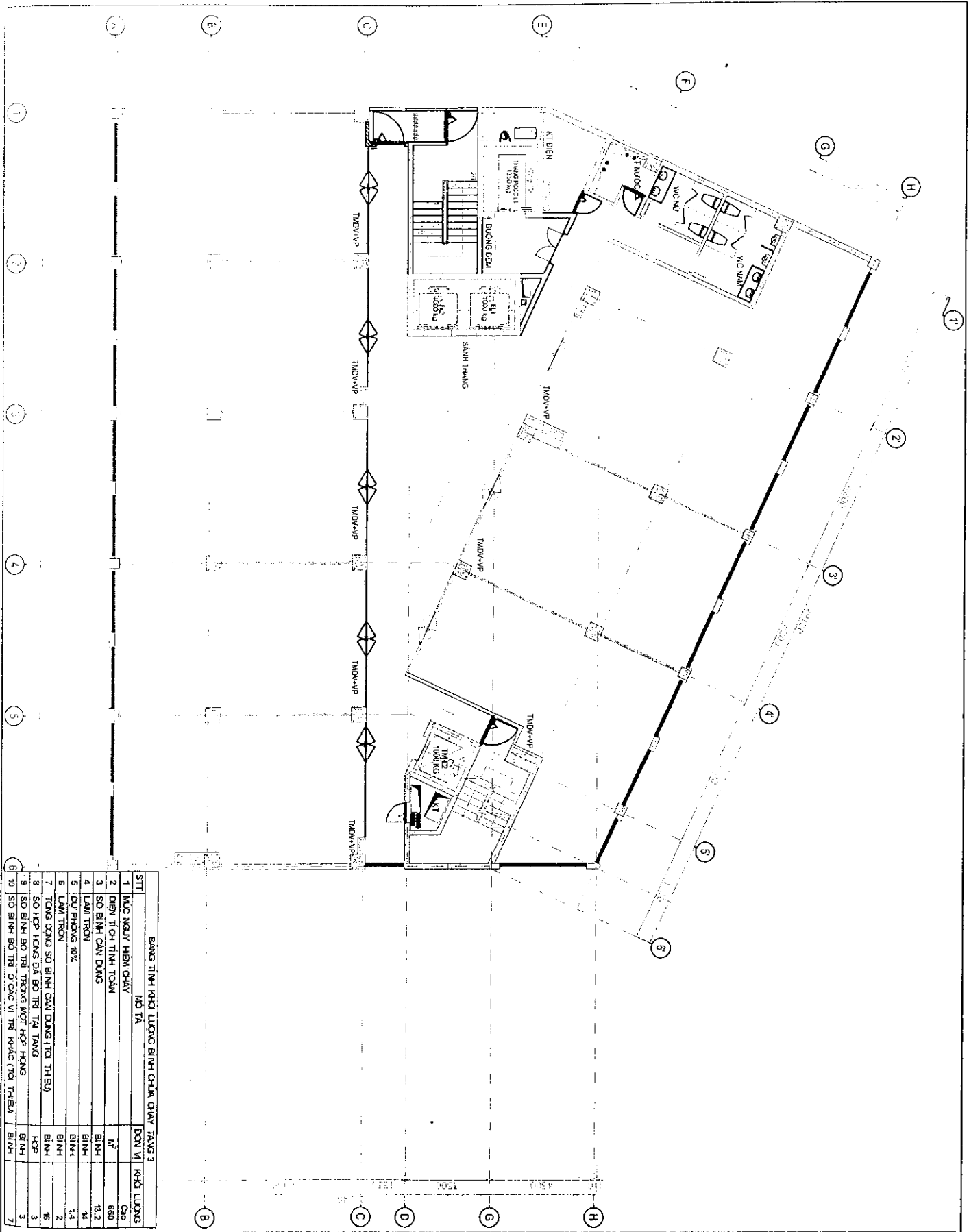
**MẶT BẰNG HẾT THỜI CHUYA**  
**TẦNG 2**

**PHẠNG VĂN CHÁNH**  
 KỸ SƯ THIẾT KẾ

**PHẠNG VĂN CHÁNH**  
 KỸ SƯ THIẾT KẾ

**PHẠNG VĂN CHÁNH**  
 KỸ SƯ THIẾT KẾ

**PHẠNG VĂN CHÁNH**  
 KỸ SƯ THIẾT KẾ



**BẢNG TÍNH KÍCH LƯỢNG BÌNH CHẠY TẦNG 3**

STT	MÔ TẢ	ĐƠN VỊ	KÍCH LƯỢNG
1	MẶT NGAY BÌNH CHẠY	m <sup>2</sup>	680
2	DIỆN TÍCH TÍNH TOÁN	BÌNH	13.2
3	SỐ BÌNH CÁN DƯNG	BÌNH	14
4	LÀM TRƠN	BÌNH	14
5	ĐU PHƯƠNG 10%	BÌNH	2
6	LÀM TRƠN	BÌNH	16
7	TỔNG CỘNG SỐ BÌNH CÁN DƯNG (TỔA THÉS)	BÌNH	3
8	SỐ HỘP HỒNG ĐÁ BỎ TRỪ TẠI TẦNG	HỘP	3
9	SỐ BÌNH BỎ TRỪ TRONG MỘT HỘP HỒNG	BÌNH	3
10	SỐ BÌNH BỎ TRỪ CÁC VỊ TRÍ VÀNG (TỔA THÉS)	BÌNH	7

**NGUYỄN HỮU ĐẠT**  
CHIEF ARCHITECT

**NGUYỄN VĂN ĐÌNH**  
THIẾT KẾ

**NGUYỄN VĂN THẮNG**  
KIỂM TRA

**NGUYỄN VĂN AN**  
SẴN SẴN

**LE HUY SON**  
THIẾT KẾ

**CÔNG TY TNHH CƠ ĐIỆN PHU LƯƠNG**  
CÔNG TY CỔ PHẦN KHUỖA HỌC VÀ CÔNG NGHỆ XÂY DỰNG

**HOA BÒ YÊU**

**CÔNG TY CỔ PHẦN ĐẦU TƯ VÀ QUẢN LÝ KHÁCH SẠN TỈNH**

**VITRI BÀN VỆ**

**PHẠNG VĂN AN**  
THIẾT KẾ

**PHẠNG VĂN AN**  
KIỂM TRA

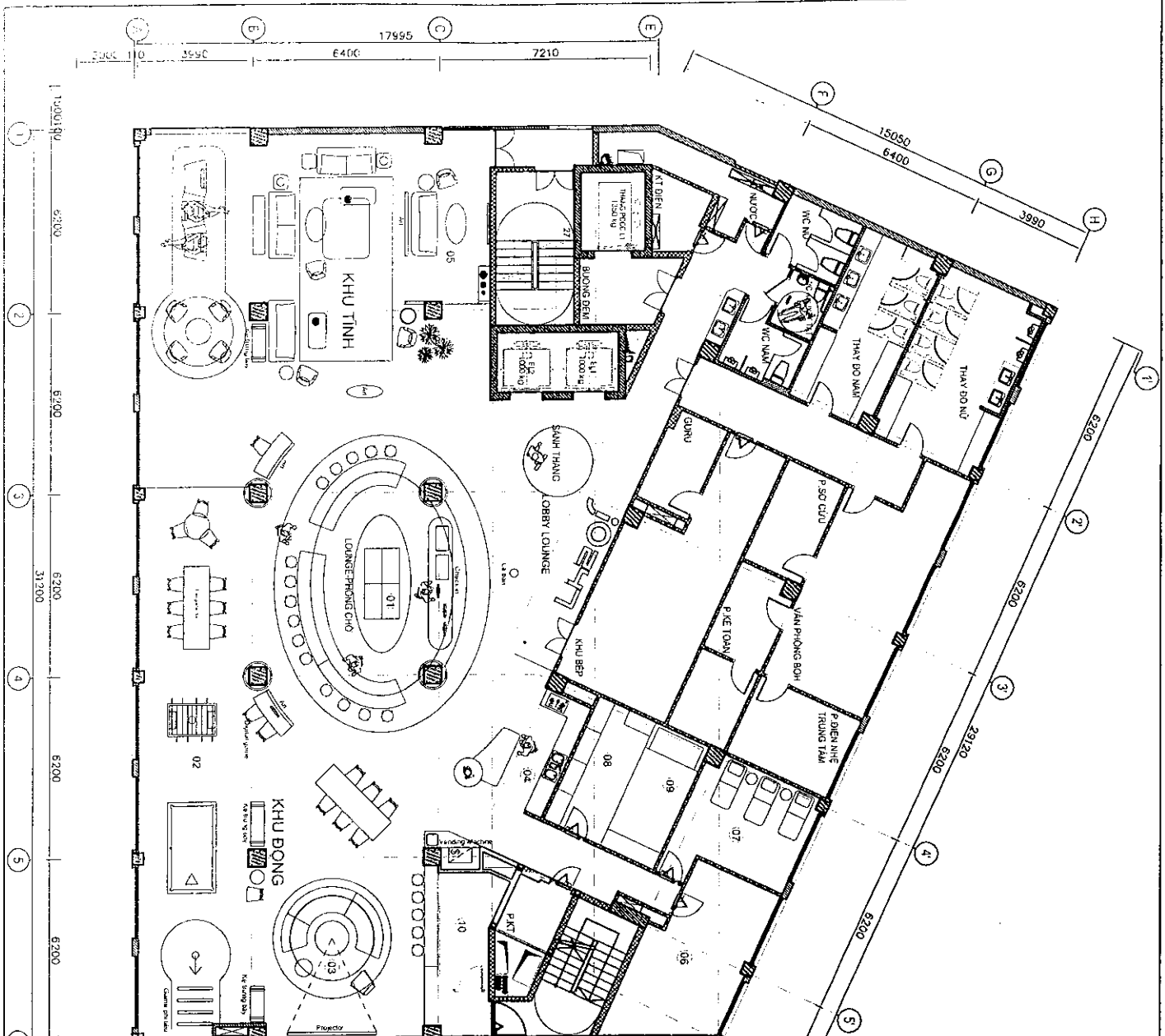
**MẶT BẰNG HẾT HỒNG CHỮA CHẤY TẦNG 3**

**TOÀN NHÀ KHÁCH SẠN 11 TẦNG**

Scale: 1/100

DATE: 15/10/2023

PROJECT: PCCC : 30



- 01 KHU VỰC QUAY BAR & CHECK IN
- 02 KHU CHƠI GAME
- 03 KHU TẬP NHOM - MÀN HÌNH CHIẾU
- 04 KHU VỰC BẾP TỰ NẤU
- 05 PHÒNG KHÁCH
- 06 KHU GYM
- 07 PHÒNG RELAX
- 08 PHÒNG LOCKER
- 09 PHÒNG GIẢI
- 10 PHÒNG HƯT THUỐC

STT	MỨC NGUYÊN HẠM CHẠY	BÊN VỊ	KÍCH THƯỚC
1	MỨC NGUYÊN HẠM CHẠY	M	625
2	DIỆN TÍCH TẦNG TOÀN	BINH	825
3	SỐ BÌNH CÁN DUNG	BINH	2.5
4	LƯM TRON	BINH	13
5	ĐỒ PHONG THOY	BINH	1.3
6	LƯM TRON	BINH	2
7	TỔNG CỘNG SỐ BÌNH CÁN DUNG (TỔ THỂ)	BINH	16
8	SỐ HỢP HỒNG ĐÀ ĐỒ TÀI TÀI TẦNG	BINH	3
9	SỐ BÌNH ĐỒ TÀI TRONG NGÔI HỢP HỒNG	HỢP	3
10	SỐ BÌNH ĐỒ TÀI Ở CÁC VỊ TRÍ KHÁC (TỔ THỂ)	BINH	3

**HÀNG TÍNH KHỔ LƯỢNG BÌNH GIẢI QUAY TẦNG 4**

NOI TA

01 KHU VỰC QUAY BAR & CHECK IN

02 KHU CHƠI GAME

03 KHU TẬP NHOM - MÀN HÌNH CHIẾU

04 KHU VỰC BẾP TỰ NẤU

05 PHÒNG KHÁCH

06 KHU GYM

07 PHÒNG RELAX

08 PHÒNG LOCKER

09 PHÒNG GIẢI

10 PHÒNG HƯT THUỐC

4300

3500

1830

20240

6400

**NGUYỄN HỮU ĐẠT**

Chủ trì thiết kế / Chief of design

NS. NGUYỄN HỮU PHƯƠNG

Thiết kế / Designer

KS. NGUYỄN THỊ THƯƠNG

Nhận / Coordinator

NS. NGUYỄN VĂN ĐUY

Hàng / Designer

TOÀ NHÀ KHÁCH SẠN 11 TẦNG

Tên bản vẽ / Sheet title

**LE HUYNH SON**

Tư vấn thiết kế / Design consultant

**CÔNG TY TNHH CỔ PHẦN PHU LƯƠNG**

CÔNG TY CỔ PHẦN KHOA HỌC VÀ CÔNG NGHỆ XÂY DỰNG

Địa chỉ: 11/100 Đường Nguyễn Văn Linh, Quận Thủ Đức, TP. HCM

Điện thoại: 0903 111 111

Website: www.phuluong.vn

**CÔNG TY CỔ PHẦN PHU LƯƠNG**

Địa chỉ: 11/100 Đường Nguyễn Văn Linh, Quận Thủ Đức, TP. HCM

Điện thoại: 0903 111 111

Website: www.phuluong.vn

**NGƯỜI BAN ĐẦU**

Chủ trì thiết kế / Chief of design

NS. NGUYỄN HỮU PHƯƠNG

Thiết kế / Designer

KS. NGUYỄN THỊ THƯƠNG

Nhận / Coordinator

NS. NGUYỄN VĂN ĐUY

Hàng / Designer

**CÔNG TY CỔ PHẦN PHU LƯƠNG**

CÔNG TY CỔ PHẦN KHOA HỌC VÀ CÔNG NGHỆ XÂY DỰNG

Địa chỉ: 11/100 Đường Nguyễn Văn Linh, Quận Thủ Đức, TP. HCM

Điện thoại: 0903 111 111

Website: www.phuluong.vn

**NGƯỜI BAN ĐẦU**

Chủ trì thiết kế / Chief of design

NS. NGUYỄN HỮU PHƯƠNG

Thiết kế / Designer

KS. NGUYỄN THỊ THƯƠNG

Nhận / Coordinator

NS. NGUYỄN VĂN ĐUY

Hàng / Designer

**CÔNG TY CỔ PHẦN PHU LƯƠNG**

CÔNG TY CỔ PHẦN KHOA HỌC VÀ CÔNG NGHỆ XÂY DỰNG

Địa chỉ: 11/100 Đường Nguyễn Văn Linh, Quận Thủ Đức, TP. HCM

Điện thoại: 0903 111 111

Website: www.phuluong.vn

**NGƯỜI BAN ĐẦU**

Chủ trì thiết kế / Chief of design

NS. NGUYỄN HỮU PHƯƠNG

Thiết kế / Designer

KS. NGUYỄN THỊ THƯƠNG

Nhận / Coordinator

NS. NGUYỄN VĂN ĐUY

Hàng / Designer

**CÔNG TY CỔ PHẦN PHU LƯƠNG**

CÔNG TY CỔ PHẦN KHOA HỌC VÀ CÔNG NGHỆ XÂY DỰNG

Địa chỉ: 11/100 Đường Nguyễn Văn Linh, Quận Thủ Đức, TP. HCM

Điện thoại: 0903 111 111

Website: www.phuluong.vn

STT	NỘI DUNG ĐỀU CHỈNH	NGÀY
1		
2		
3		

**NGƯỜI BAN ĐẦU**

Chủ trì thiết kế / Chief of design

NS. NGUYỄN HỮU PHƯƠNG

Thiết kế / Designer

KS. NGUYỄN THỊ THƯƠNG

Nhận / Coordinator

NS. NGUYỄN VĂN ĐUY

Hàng / Designer

**CÔNG TY CỔ PHẦN PHU LƯƠNG**

CÔNG TY CỔ PHẦN KHOA HỌC VÀ CÔNG NGHỆ XÂY DỰNG

Địa chỉ: 11/100 Đường Nguyễn Văn Linh, Quận Thủ Đức, TP. HCM

Điện thoại: 0903 111 111

Website: www.phuluong.vn

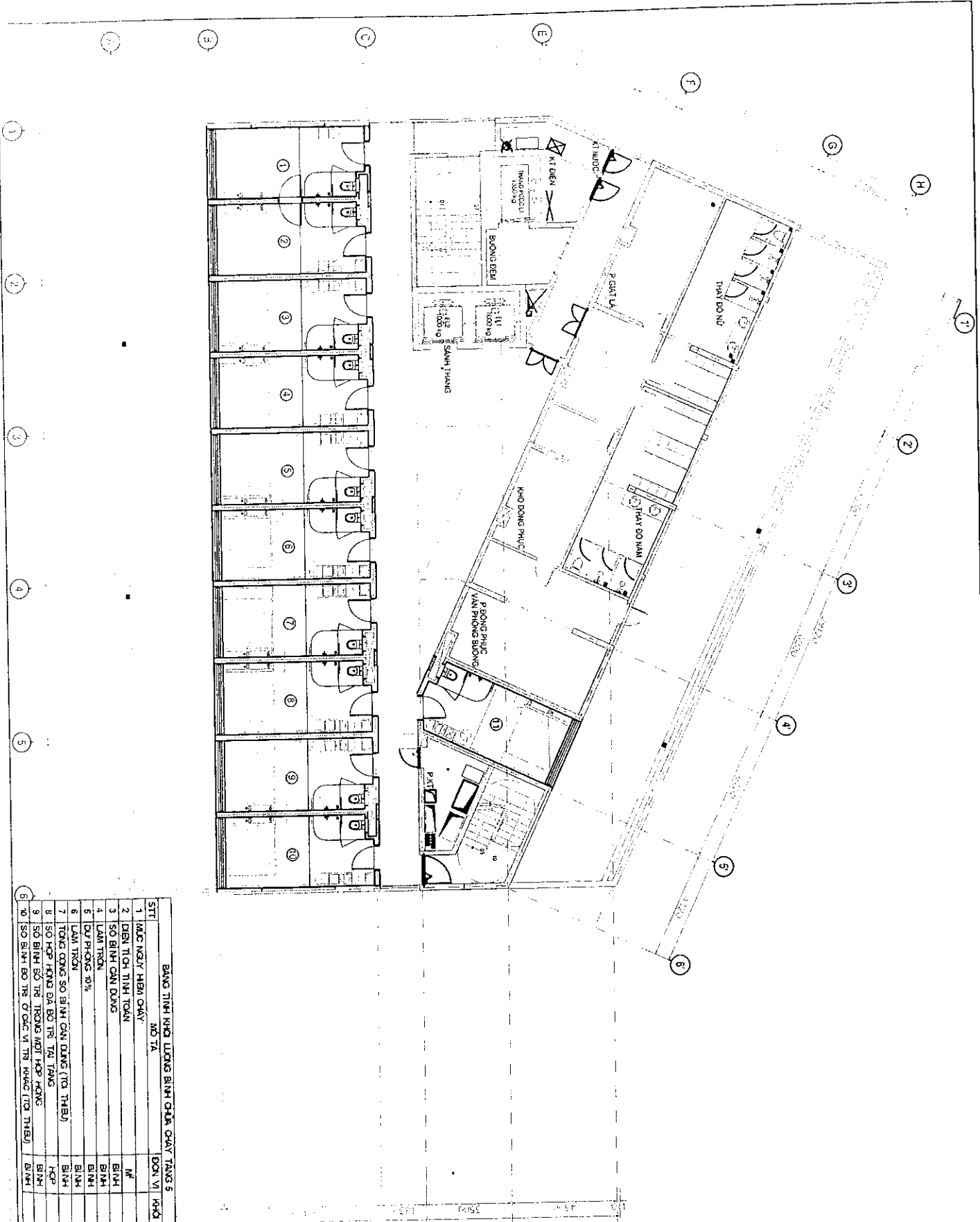
**CÔNG TY CỔ PHẦN PHU LƯƠNG**

CÔNG TY CỔ PHẦN KHOA HỌC VÀ CÔNG NGHỆ XÂY DỰNG

Địa chỉ: 11/100 Đường Nguyễn Văn Linh, Quận Thủ Đức, TP. HCM

Điện thoại: 0903 111 111

Website: www.phuluong.vn



STT	NOI DUNG DUNG CHIA	NGAY
1	Revision	
2		
3		

**VITRI BAN VE**

**HOA SOVIET**

KHACH SAN SOLO  
 VA THUONG MAI DICH VU LANG SON  
 30/01/2024 10:30 AM  
 30/01/2024 10:30 AM

**CÔNG TY CỔ PHẦN ĐẦU TƯ VÀ QUẢN LÝ KHÁCH SẠN TRINH**

Địa chỉ: 11/100 Nguyễn Huệ, Quận 1, TP. HCM  
 Số điện thoại: 0903 012 345  
 Email: info@trinh.vn

Phải được chấp thuận

**LE MINH SON**

**CÔNG TY CỔ PHẦN KHOA HỌC VÀ CÔNG NGHỆ MÂY ĐÔNG**

Địa chỉ: 11/100 Nguyễn Huệ, Quận 1, TP. HCM  
 Số điện thoại: 0903 012 345  
 Email: info@maydong.vn

**CÔNG TY TNHH CỬ ĐÌNH PHU LƯƠNG**

Địa chỉ: 11/100 Nguyễn Huệ, Quận 1, TP. HCM  
 Số điện thoại: 0903 012 345  
 Email: info@phuluong.vn

**NGUYỄN HỮU ĐẠT**

Địa chỉ: 11/100 Nguyễn Huệ, Quận 1, TP. HCM  
 Số điện thoại: 0903 012 345  
 Email: info@huydat.vn

**TÒA NHÀ KHÁCH SẠN 11 TẦNG**

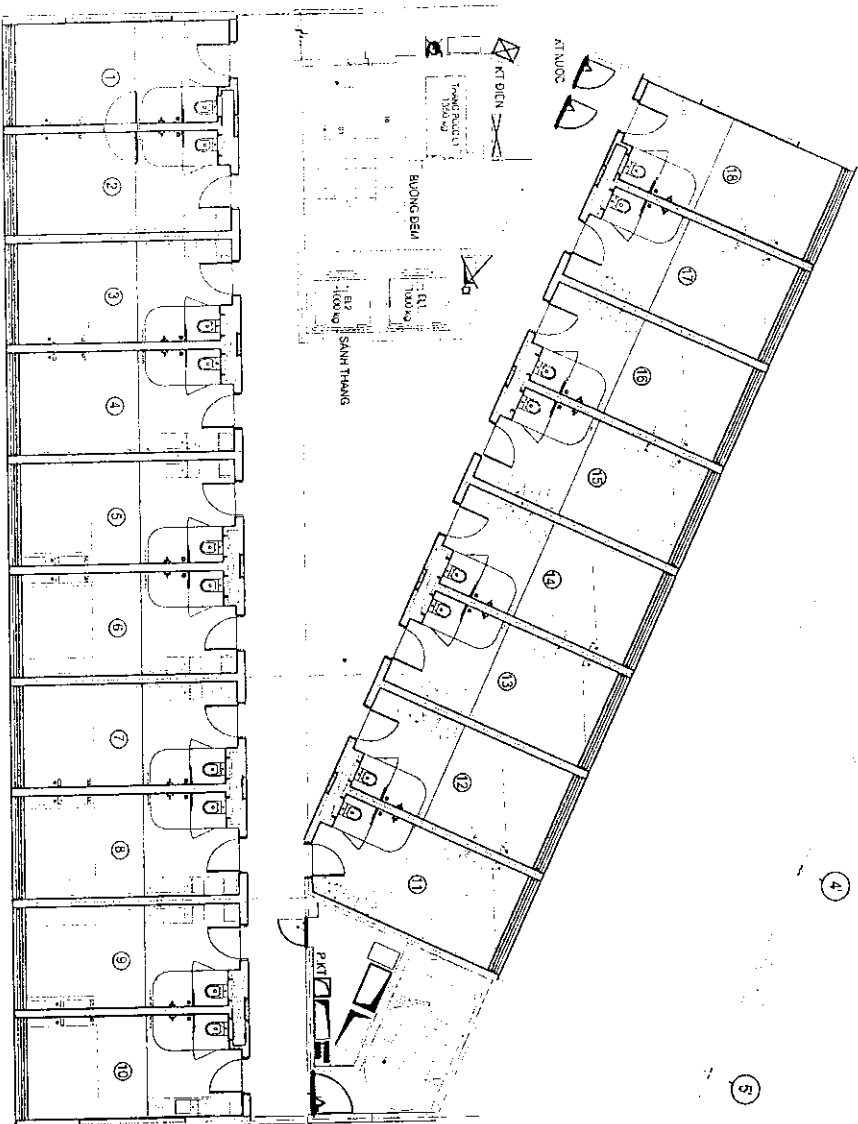
Địa chỉ: 11/100 Nguyễn Huệ, Quận 1, TP. HCM

**MẶT BANG HẸNH TRỌNG CHỮA CHẤY TẦNG 5**

STT	MÃC NGUY HIEM CHẤY	ĐƠN VỊ	KHO LƯỢNG	Chú
1	MÃC NGUY HIEM CHẤY	ĐƠN VỊ	KHO LƯỢNG	Chú
2	DIỆN TÍCH TẦNG TỌAN			44,2
3	SỐ BÌNH CÁN DƯƠNG			8,8
4	LÂM TRỌN			0,9
5	DỰ PHÒNG 10%			
6	LÂM TRỌN			1
7	TỔNG CỘNG SỐ BÌNH CÁN DƯƠNG (TỐI THIỂU)			10
8	SỐ BÌNH CÁN ĐÃ BỔ TRÍ TẦNG			3
9	SỐ BÌNH CÁN TRỊ TRỌNG NGUY HIEM CHẤY			2
10	SỐ BÌNH CÁN BỔ TRÍ Ở CÁC VỊ TRÍ KHÁC (TỐI THIỂU)			1

Công ty: HOA SOVIET  
 Project: 11/100  
 Ngày: 1/10/2024  
 Scale: 1:200  
 PCCC: 1:32  
 File: 11/100  
 Author: NGUYỄN HỮU ĐẠT  
 Date: 05/01/2024

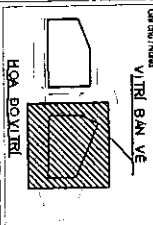




**BẢNG TÍNH KHỐI LƯỢNG BÀN CHAY TẦNG 6 ĐƠN TẦNG 11**

STT	MÃC NGUYÊN HẸM CHAY	MỘT VÀ	ĐƠN VỊ	KHOẢNG
1	MẮC NGUYÊN HẸM CHAY		m <sup>2</sup>	442
2	ĐIỀU KHIỂN TÍNH TOÁN		BÀN	8,8
3	SỔ BÀN CÁN DÙNG		BÀN	9
4	LƯỚI THON		BÀN	0,9
5	ĐÚ PHONG 10%		BÀN	1
6	LƯỚI THON		BÀN	10
7	TỔNG CỘNG SỐ BÀN CÁN DÙNG (TỔ THỂ)		HOP	3
8	SỔ HOP HỒNG ĐÀ ĐO TRÊN TẦNG		BÀN	3
9	SỔ BÀN ĐO TRÊN TRONG MỘT HOP HỒNG		BÀN	3
10	SỔ BÀN ĐO TRÊN 0 CÁN VỊ TRÍ KHÁCH (TỔ THỂ)		BÀN	7

STT	NỘI DUNG MẪU CHỖ	NGÀY
1		
2		
3		



**ĐƠN VỊ THIẾT KẾ**  
**KHÁCH SAN SÒI**  
 VÀ THƯƠNG MẠI DỊCH VỤ LANG SƠN  
 SỐ 306 - NGUYỄN VĂN TRƯỜNG  
 THÀNH PHỐ LẠNG SƠN, TỈNH LẠNG SƠN

**ĐƠN VỊ THIẾT KẾ**  
**CÔNG TY CỔ PHẦN ĐẦU TƯ VÀ QUẢN LÝ KHÁCH SAN TỈNH**

**TÊN CHỦ ĐẦU TƯ / CHỦ ĐẦU TƯ**  
**LE HUY SON**  
 TƯ VẤN THIẾT KẾ PCCC FIRE SYSTEM CONSULTANT  
**CÔNG TY TNHH CƠ ĐIỆN PHỤ LƯƠNG**  
 SỐ 10 PHƯỜNG KHUẤT, THỊ TRẤN KHUẤT, HUYỆN KHUẤT, TỈNH KHUẤT

**NGƯỜI THIẾT KẾ**  
 CHN 11 BÝ MẬT / Chief of design  
**KS. NGUYỄN HỮU PHƯƠNG**  
 NHẬT K&A / Designer  
**KS. NGUYỄN VĂN THẮNG**  
 K&A / Designer  
**KS. NGUYỄN VĂN DUY**

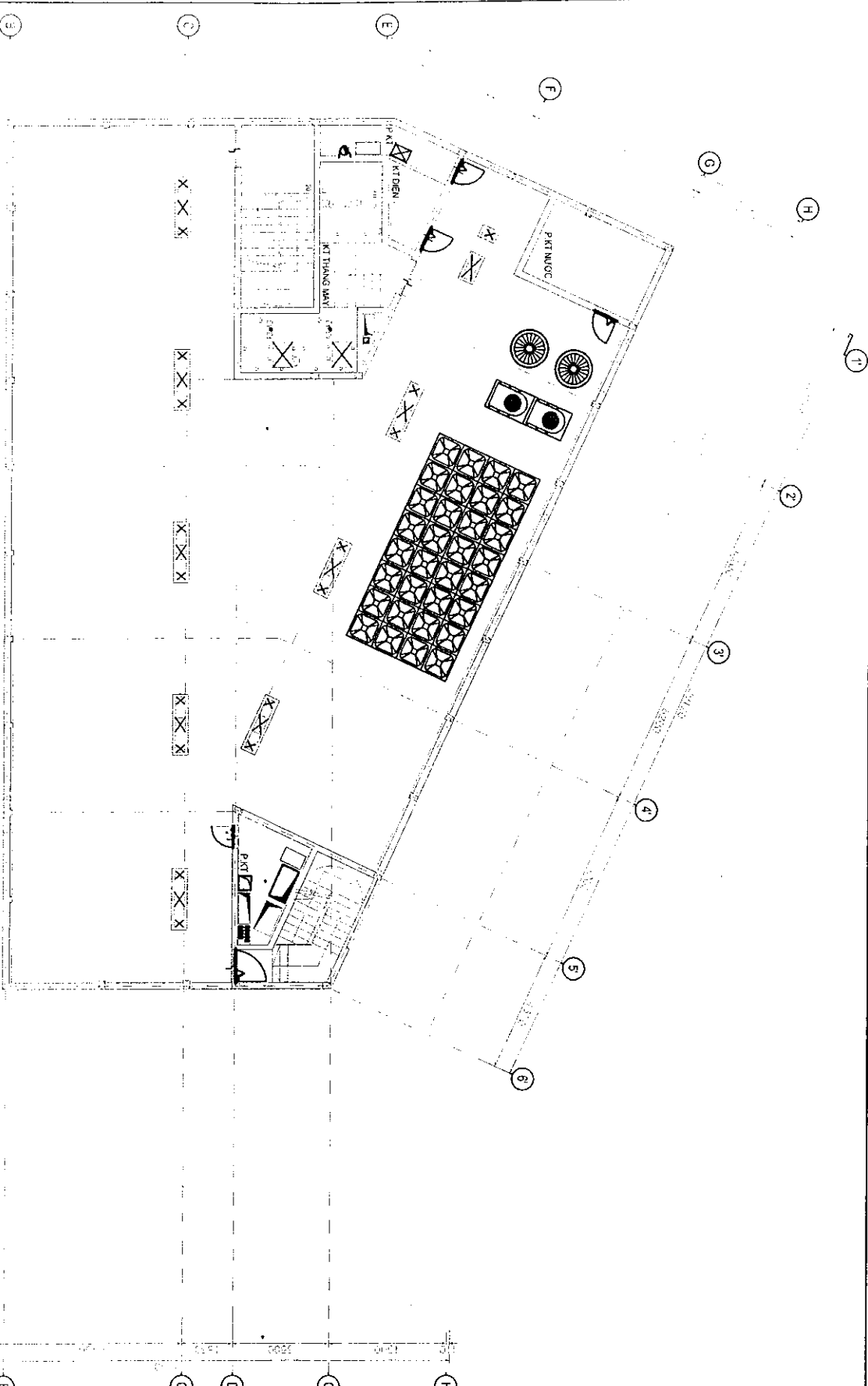
**THIẾT KẾ**  
 TÊN DỰ ÁN / SHIP 100  
**MẶT BANG HẸM CHAY**  
**TẦNG 6 ĐƠN TẦNG 11**  
**CHAY**

**PHẠM VĂN CHÁNH**  
 CHỨC VỤ / CHIEF ARCHITECT  
 SỐ QUÂN / 0,9

**PHẠM VĂN CHÁNH**  
 CHỨC VỤ / CHIEF ARCHITECT  
 SỐ QUÂN / 0,9

**PHẠM VĂN CHÁNH**  
 CHỨC VỤ / CHIEF ARCHITECT  
 SỐ QUÂN / 0,9

**PHẠM VĂN CHÁNH**  
 CHỨC VỤ / CHIEF ARCHITECT  
 SỐ QUÂN / 0,9



STT	MÔ TẢ	ĐƠN VỊ	KÍCH LƯỢNG
1	MẶT NGAY HẸN CHAY	m <sup>2</sup>	52
2	DIỆN TÍCH TÍNH TOÁN	BNH	1.0
3	SỐ BÌNH CÁN DANG	BNH	0.2
4	LÀM TRỜI	BNH	1
5	ĐƯỜNG PHONG 40%	BNH	3
6	LÀM TRỜI	BNH	2
7	TỔNG CỘNG SỐ BÌNH CÁN DANG (TỐI THIỂU)	HOP	3
8	SỐ BÌNH CÁN ĐÃ BỔ TRỢ TÀI TANG	BNH	2
9	SỐ BÌNH CÁN TRONG MỘT HỘP HỒNG	BNH	3
10	SỐ BÌNH CÁN TRỖI CẤP VỊ TRÍ KHÁC (TỐI THIỂU)	BNH	3

**BẢNG TÍNH KÍCH LƯỢNG BÌNH CÁN CHAY TUM**

**MAT BANG HETHONG CHUA TANG TUM**

Tên bản vẽ: Sheet 01

Scale: 1/100

Project: PCCC - 34

Sheet No. of Set: 01

Scale: 1/100

Scale: 1/100

STT: 1, 2, 3

CHỖ ĐÓNG DẤU

VI TRÍ BAN VE

HỌA SƠ VI TRÍ

By: architect

Project: NHACH SAN SOLO

VA THƯƠNG MẠI DỊCH VỤ LANG SON

Địa chỉ: Ngõ 10/1 Đường Trần Hưng Đạo, Phường 10, Quận 1, TP. Hồ Chí Minh

Thiết kế: 01/2023

Scale: 1/100

Scale: 1/100

PHI SỬ DỤNG / Approved

PHI SỬ DỤNG / Approved

PHI SỬ DỤNG / Approved

PHI SỬ DỤNG / Approved

CÔNG TY CỔ PHẦN KHOA HỌC VÀ CÔNG NGHỆ XÂY DỰNG

PHI SỬ DỤNG / Approved

PHI SỬ DỤNG / Approved

CÔNG TY TNHH CỔ PHẦN LƯƠNG

PHI SỬ DỤNG / Approved

PHI SỬ DỤNG / Approved

NGUYỄN HỮU DẠT

Chủ tịch Hội đồng Giám sát

NS. NGUYỄN HỮU DẠT

Thiết kế / Designed by

NS. NGUYỄN TÊN THƯƠNG

Kiểm tra / Checked by

NS. NGUYỄN VĂN QUANG

PHI SỬ DỤNG / Approved

PHI SỬ DỤNG / Approved

PHI SỬ DỤNG / Approved

PHI SỬ DỤNG / Approved

PHI SỬ DỤNG / Approved

PHI SỬ DỤNG / Approved

PHI SỬ DỤNG / Approved

PHI SỬ DỤNG / Approved

PHI SỬ DỤNG / Approved

PHI SỬ DỤNG / Approved

PHI SỬ DỤNG / Approved

PHI SỬ DỤNG / Approved

PHI SỬ DỤNG / Approved

## **A. ĐẶC ĐIỂM CƠ SỞ CÓ LIÊN QUAN ĐẾN CÔNG TÁC CỨU NẠN, CỨU HỘ:**

### **I. Vị trí địa lý**

Khách sạn Sojo và Thương mại dịch vụ Lạng Sơn được xây dựng trên khu đất có diện tích 1.638,9 m<sup>2</sup> tại thôn Tân Lập, xã Mai Pha, thành phố Lạng Sơn, tỉnh Lạng Sơn, cách Đội công tác chữa cháy và cứu nạn cứu hộ khu vực trung tâm khoảng 02 km.

Có các hướng tiếp giáp như sau:

- Hướng Tây Nam tiếp giáp đường Phai Vệ;
- Hướng Đông Nam là đường nội bộ và khuôn viên cảnh quan dự án;
- Hướng Đông Bắc tiếp giáp khu dân cư và có đường nội bộ rộng 05 m;
- Hướng Tây Bắc là khu trung tâm thương mại (hiện chưa xây dựng).

### **II. Giao thông phục vụ chữa cháy**

#### **2.1. Giao thông bên trong**

- Đường giao thông bên ngoài công trình có chiều rộng 3,5 m đảm bảo cho xe chữa cháy tiếp cận, triển khai đội hình chữa cháy. Trong cơ sở có 04 bãi đỗ cho xe chữa cháy tại mỗi mặt của công trình kích thước 06x15m, tại mỗi bãi đỗ có đánh dấu vị trí cấm đỗ để cấm các phương tiện khác đỗ trong điều kiện thường.

- Số lượng lối thoát nạn tại tầng hầm: Có 02 lối thoát nạn qua buồng thang bộ ra ngoài nhà kích thước chiều rộng, chiều cao bậc thang đảm bảo theo quy định; 01 lối thoát trực tiếp ra ngoài nhà qua lối vào của phương tiện giao thông.

- Tầng 1: 05 phòng dịch vụ và văn phòng có thể thoát trực tiếp ra ngoài nhà.

- Tầng 02 đến tầng 11: có 02 thang thoát nạn; mỗi thang có chiều rộng thông thủy về thang 1,2 m; chiều rộng cửa vào buồng thang 0,9 m.

#### **2.2. Giao thông bên ngoài**

- Cơ sở tiếp giáp với trục đường Phai Vệ có chiều rộng khoảng 07 m, xe chữa cháy hoạt động thuận tiện, có thể dùng đỗ bên đường để triển khai các hoạt động chữa cháy, cứu nạn, cứu hộ (CNCH).

- Từ Đội công tác chữa cháy và cứu nạn, cứu hộ trung tâm thuộc Phòng Cảnh sát PCCC và CNCH đến cơ sở theo tuyến đường sau: Đội công tác chữa cháy và cứu nạn, cứu hộ khu vực trung tâm, rẽ trái → đường Lý Thái Tổ, rẽ trái → đường Bà Triệu, rẽ phải → đường Phai vệ, đi khoảng 01 km → đến cơ sở, cơ sở nằm ở bên trái đường. Thời gian di chuyển khoảng 10 phút.

#### **Chú ý:**

- Quá trình di chuyển trên đường có mật độ phương tiện lưu thông lớn, thường có lượng xe máy, xe đạp đi lại, mật độ người và phương tiện qua lại đông, nhất là vào thời gian cao điểm buổi sáng từ 7h đến 8h, chiều từ 16h đến 19h, ảnh hưởng đến quá trình di chuyển của xe chữa cháy.

- Vào các ngày cuối tuần, ngày lễ hội có lượng xe tham gia đông gây ùn tắc cản trở đến việc tiếp cận và triển khai các hoạt động chữa cháy và cứu nạn cứu hộ khi có sự cố xảy ra.

### **III. Tính chất, đặc điểm có liên quan đến công tác cứu nạn, cứu hộ**

#### **1. Quy mô, tính chất hoạt động**

- Tính chất hoạt động: Khách sạn Sojo Lạng Sơn thuộc loại hình nhà cao tầng, kinh doanh dịch vụ nghỉ dưỡng, mua sắm và các loại hình dịch vụ vui chơi giải trí, phục vụ nhu cầu của người dân và khách du lịch trên địa bàn tỉnh. Tại cơ sở tồn tại lượng lớn chất cháy, chủ yếu là vải, gỗ, xăng, dầu, nhựa tổng hợp. Nếu xảy ra cháy công tác chữa cháy và cứu nạn cứu hộ sẽ rất khó khăn.

- Tổng số người thường xuyên có mặt tại cơ sở khoảng 40 đến 60 người; trong giờ cao điểm tổng số người có mặt tại cơ sở có thể lên đến 100 đến 150 người gồm nhiều lứa tuổi khác nhau, gây khó khăn cho công tác thoát nạn khi có sự cố xảy ra.

#### **2. Đặc điểm kiến trúc xây dựng và công năng sử dụng của các hạng mục**

- Cấp công trình: Cấp II.

- Bậc chịu lửa: Bậc II.

- Tổng diện tích đất: 1.638,9 m<sup>2</sup>.

- Diện tích xây dựng khách sạn: 803,9 m<sup>2</sup>.

- Số tầng: 11 tầng nổi, 01 tầng hầm và 01 tầng tum. Trong đó:

+ Tầng hầm sử dụng làm nhà để xe, các phòng kỹ thuật của công trình, các phòng phục vụ khách sạn.

+ Tầng 01 bố trí các khu sảnh khách sạn, sảnh thương mại dịch vụ - văn phòng, các gian hàng thương mại dịch vụ, phòng kỹ thuật, phòng trực PCCC.

+ Tầng 2, 3 bố trí các gian phòng thương mại dịch vụ - văn phòng.

+ Tầng 4 bố trí khu vực phục vụ khách sạn.

+ Tầng 5 bố trí phòng ngủ, kho, phòng đa năng, phòng giặt là.

+ Tầng 6 đến tầng 11 bố trí 18 phòng nghỉ mỗi tầng và các phòng kỹ thuật điện, nước và điều hòa không khí.

+ Tầng tum bố trí làm khu vực kỹ thuật thang máy, thang bộ lên mái.

#### **3. Dự báo, đánh giá các nguy cơ gây nguy hiểm đến sức khỏe, tính mạng con người, phương tiện, tài sản khi sự cố, tai nạn xảy ra:**

- Cơ sở là nơi tập trung đông người, đặc biệt vào giờ tan tầm, kiến thức cũng như ý thức chấp hành các nội quy, quy định về PCCC của mọi người không đồng đều, cháy có thể xảy ra bất cứ lúc nào.

- Ngoài ra, bên trong cơ sở còn tồn chứa một lượng lớn xăng dầu, có nhiều tính chất nguy hiểm cháy, nổ, hỗn hợp hơi xăng, dầu với không khí có tính nguy hiểm nổ

cao, trong điều kiện bình thường (20°C, 1at) giới hạn nồng độ xăng với không khí là  $C_1=0,7\%$ ;  $C_2= 0,8\%$ ; nhiệt độ tự bắt cháy thấp: -39 °C; Xăng dầu có đặc điểm luôn bay hơi trong điều kiện bình thường, hơi xăng dầu nặng hơn không khí 5 lần nên thường bay là sát mặt đất và đọng lại tại những chỗ trũng tạo ra môi trường nguy hiểm cháy nổ, có khả năng bắt cháy từ các nguồn nhiệt xa hàng chục mét; Xăng dầu nhẹ hơn nước, nổi và cháy trên mặt nước, tỉ trọng  $0,7 \div 0,9 \text{ kg/cm}^3$  (nếu để xăng dầu chảy ra trong thời tiết mưa rất dễ xảy ra cháy lan); Nhiệt lượng riêng của xăng dầu lớn, 1 kg xăng cháy hết tỏa ra nhiệt lượng 11250Kcal. Do đó khi cháy sẽ hạn chế khả năng tiếp cận đám cháy của lực lượng chữa cháy, nếu bị bỏng sẽ khó điều trị. Nhiệt lượng tỏa ra khi cháy xăng dầu là  $7500 \div 11000\text{Kcal/kg}$ , khi cháy chúng tỏa ra rất nhiều khói khí độc ảnh hưởng đến sức khỏe và khả năng chiến đấu của cán bộ chiến sỹ chữa cháy.

- Bên cạnh đó còn nhiều chất dễ cháy khác tồn tại trong công ty như: gỗ, vải, nhựa... dưới dạng đồ vật sử dụng (Bàn ghế, giấy tờ...). Đồng thời với một số lượng lớn nhân viên cũng như khách hàng, trình độ hiểu biết khác nhau, khi cháy xảy ra gây ra tình trạng hỗn loạn, hoảng hốt cùng với số lượng lớn chất dễ cháy, nổ nên công tác thoát nạn và việc tiếp cận cứu nạn, cứu hộ khi xảy ra sự cố.

- Các sự cố tai nạn có thể là cháy, nổ, sập đổ nhà, tai nạn giao thông, điện giật, ... Tùy trường hợp thì tác động của sự cháy, cấu kiện xây dựng sập đổ, va chạm, chấn động xe, thời gian dòng điện tiếp xúc sẽ gây ra các chấn thương bỏng, chảy máu, gãy xương, ngừng hô hấp, ngừng tim... nên việc cấp cứu người bị nạn, sơ cứu tại chỗ hoặc đưa ra nơi an toàn để sơ cứu rất quan trọng. Bên cạnh đó việc di chuyển tài sản ra khỏi khu vực nguy hiểm, tai nạn, sự cố cũng cần thực hiện nhanh chóng để giảm thiểu thiệt hại do tai nạn, sự cố gây ra.

#### **IV. Tổ chức lực lượng cứu nạn, cứu hộ tại chỗ**

##### **1. Tổ chức lực lượng**

Đội PCCC và CNCH cơ sở gồm 15 thành viên đã được cấp giấy chứng nhận huấn luyện nghiệp vụ PCCC và CNCH. Các thành viên trong đội PCCC cơ sở đều đã được phân công nhiệm vụ cụ thể, thường xuyên kiểm tra đôn đốc, nhắc nhở cán bộ, nhân viên, người dân thực hiện nghiêm túc nội quy an toàn CNCH và nhanh chóng thực hiện nhiệm vụ của mình khi có tai nạn, sự cố xảy ra.

##### **2. Lực lượng thường trực cứu nạn, cứu hộ**

Đội PCCC cơ sở: Tổng số 15 đội viên.

- Trong giờ làm việc: 15 người.

- Ngoài giờ làm việc: 01 người (ngủ tại cơ sở).

#### **V. Phương tiện cứu nạn, cứu hộ của cơ sở**

STT	Chủng loại phương tiện chữa cháy	Đơn vị tính	Số lượng	Vị trí bố trí	Ghi chú
1	Búa cứu nạn	Chiếc	01	Phòng bảo vệ	
2	Rìu cứu nạn	Chiếc	02	Phòng bảo vệ	
3	Kim cộng lực	Chiếc	01	Phòng bảo vệ	
4	Xà beng	Chiếc	01	Phòng bảo vệ	
5	Túi cứu thương	Túi	02	Phòng bảo vệ	
6	Đèn pin	Cái	02	Phòng bảo vệ	
7	Trang phục chữa cháy/ cứu nạn, cứu hộ	Bộ	05	Phòng bảo vệ	
8	Mặt nạ lọc độc	Chiếc	05	Phòng bảo vệ	
9	Cáng cứu thương	Chiếc	01	Phòng bảo vệ	
10	Bộ đàm cầm tay	Cái	02	Phòng bảo vệ	
11	Các bình chữa cháy MT3, MFZ4	Bình	10	Phòng bảo vệ	

## B. PHƯƠNG ÁN XỬ LÝ MỘT SỐ TÌNH HUỐNG SỰ CỐ, TAI NẠN

### 1. Phương án xử lý tình huống cứu nạn, cứu hộ phức tạp nhất:

#### 1. Giả định tình huống CNCH: va chạm gây tai nạn giao thông

- Thời điểm xảy ra sự cố, tai nạn: 09 giờ 00 phút.
- Vị trí xảy ra sự cố, tai nạn: phía trước cổng ra vào cơ sở.
- Nguyên nhân: Do vi phạm quy định an toàn giao thông dẫn đến va chạm giữa xe ô tô và xe máy khi di chuyển từ cơ sở ra đường.

- Tình trạng sau khi xảy ra: Sau khi va chạm, người điều khiển xe máy ngã xuống đường, do va chạm mạnh dẫn đến đa chấn thương; người điều khiển ô tô phanh gấp và không thắt dây an toàn khiến toàn bộ thân người lao về phía trước tạo va chạm mạnh gây chấn thương, bất tỉnh.

- Dự kiến diễn biến tiếp theo và những ảnh hưởng tác động tới việc tổ chức cứu nạn, cứu hộ: Các nạn nhân có thể tử vong nếu không được sơ cấp cứu và tổ chức cứu nạn, cứu hộ kịp thời.

#### 2. Tổ chức triển khai cứu nạn, cứu hộ:

##### 2.1. Thông tin cứu nạn, cứu hộ:

- Khi có sự cố, tai nạn, người phát hiện nhanh chóng hô to, báo động để cán bộ phụ trách thông tin báo cháy, CNCH và cán bộ, nhân viên trong cơ quan biết.

- Khi trực tiếp phát hiện hoặc nhận được tin báo người phát hiện ra sự cố, tai nạn, Đồng chí phụ trách thông tin báo cháy nhanh chóng hô to ... báo động cho toàn bộ cán bộ, nhân viên cơ quan biết, báo cho Đội trưởng đội PCCC cơ sở, Lãnh đạo cơ quan.

- Dùng điện thoại báo cho Phòng Cảnh sát Phòng cháy, chữa cháy và cứu nạn, cứu hộ - Công an tỉnh Lạng Sơn, báo cho Công an huyện, báo cho cơ quan Y tế.

STT	Tên cơ quan chức năng	Chức năng liên quan đến công tác CNCH	Số điện thoại
1	Phòng Cảnh sát PCCC và CNCH, Công an tỉnh Lạng Sơn	Tiến hành cứu người bị nạn ra khỏi xe. Thực hiện các biện pháp sơ cấp cứu ban đầu.	114
2	Công an thành phố Lạng Sơn	Giữ gìn trật tự xung quanh và tại nơi xảy ra sự cố, tai nạn.	
3	Trung tâm y tế thành phố	Cấp cứu người bị nạn khi được đưa ra ngoài, đưa đến bệnh viện nếu cần thiết	115

### **2.2. Chỉ huy cứu nạn, cứu hộ:**

Chỉ huy cứu nạn, cứu hộ (là đội trưởng đội PCCC cơ sở) tổ chức cho các đội viên đội PCCC cơ sở thực hiện các hoạt động cứu nạn, cứu hộ.

### **2.3. Tổ xử lý tình huống cứu nạn, cứu hộ:**

- Dùng các vật dụng như tấm gỗ, gạch để chèn bánh xe ô tô, cố định, không cho xe di chuyển. Tiến hành tắt động cơ phương tiện (xe máy, ô tô) nếu như động cơ còn đang hoạt động.

- Lấy bình chữa cháy để sẵn sàng chữa cháy nếu xe tai nạn có xăng dầu chảy ra có thể gặp nguồn nhiệt gây cháy.

- Trước khi tiến hành các hoạt động cứu nạn, cứu hộ để giải thoát những người bị nạn ra khu vực an toàn, người chỉ huy phải xác định được những nạn nhân nào cần được ưu tiên cứu trước, thứ tự ưu tiên như sau:

+ Giải cứu những người không bị mắc kẹt.

+ Giải cứu những người bị thương nặng hơn so với những người khác.

- Giúp đỡ người bị nạn:

+ Tình hình ổn định không nguy hiểm thì giúp người bị nạn sang bên cạnh lối đi lại, dựng xe máy để ổn định giao thông.

+ Trường hợp nguy hiểm thì gọi xe cứu thương chở nạn nhân đi cấp cứu và giữ nguyên hiện trường để cơ quan công an tiến hành làm việc. Nếu nạn nhân bị thương nặng và bất tỉnh cần đặt nạn nhân nằm yên tại chỗ để tránh biến chứng nguy hiểm tính mạng, nhất là nạn nhân bị thương ở cổ hoặc đầu, xương sống. Ngoài việc gọi cứu thương ngay lập tức, thì việc cần thiết đầu tiên là phối hợp Tổ trinh sát, cứu người tiến hành giải cứu người bị nạn ra và sơ cứu cho nạn nhân.

### **2.4. Tổ trinh sát, cứu người, hướng dẫn thoát nạn, di chuyển phương tiện, tài sản và đảm bảo hậu cần:**

- Tổ chức cứu người bị nạn ra khỏi khu vực tai nạn, sự cố đưa đến nơi an toàn để làm công tác sơ cứu ban đầu.

- Tai nạn giao thông rất đa dạng, phức tạp. Khi bị tai nạn giao thông thì nạn nhân thường bị đa chấn thương, vì vậy, việc di chuyển cũng như sơ cấp cứu ban đầu cho nạn nhân là rất cần thiết nhưng cũng rất phức tạp, chỉ cần mắc một sai lầm nhỏ cũng có thể gây hậu quả khôn lường.

- Trường hợp nạn nhân còn tỉnh táo, quan sát thấy bị gãy tay, gãy chân thì có thể tiến hành nẹp cố định tay, chân của nạn nhân bằng hai thanh ván, gỗ thẳng.

- Nếu nạn nhân bị vết thương chảy máu nhưng không phun thành tia, băng bó ga-rô (hoặc vải sạch) tại vết thương. Nếu nạn nhân bị vết thương chảy máu phun thành tia, băng bó caro từ phía trên vết thương khoảng 5cm (băng bó gián tiếp ngăn động mạch).

- Trường hợp nạn nhân bị thương nặng và bất tỉnh cần đặt nạn nhân nằm yên tại chỗ để tránh biến chứng nguy hiểm tính mạng nếu nạn nhân bị thương ở cổ hoặc đầu, xương sống. Dưới đây là một số chấn thương thường gặp và các biện pháp sơ cấp cứu tại chỗ:

Khi nạn nhân bị gãy xương thì hạn chế, tránh mọi cử động có thể tổn hại đến nạn nhân vì khi gãy xương nạn nhân dễ bị chèn, ép các dây thần kinh, mất máu nhiều, dễ gây di chứng, bại liệt có thể tử vong.

+ Gãy đốt sống cổ: Chấn thương cột sống cổ có thể để lại hậu quả nặng nề như liệt, tử vong.

Cách xử lý: Không được để nạn nhân cố vận động, phải đỡ đầu và cổ nạn nhân cho đến khi cán bộ y tế đến cấp cứu. Giải phóng bệnh nhân khỏi các vật cản như mũ, xe. Trong khi chờ xe cứu thương việc nên làm là nới rộng cổ áo và lót một vòng đệm cổ. Có thể tự chế vòng đệm cổ bằng cách gấp 1 tờ báo lại bề rộng khoảng 10 cm. Sau đó dùng băng tam giác gói lại hoặc nhét tờ báo đã gấp đó vào trong một chiếc tất dài, đặt phần giữa của vòng đệm cổ vào phía trước cổ ngay dưới cằm, xé quần áo nạn nhân quấn xung quanh cho êm tạo thành một mảng nẹp. Quấn vòng đệm quanh cổ nạn nhân và buộc nút ở phía trước cổ. Khi quấn phải đảm bảo chắc chắn rằng vòng đệm cổ không gây cản trở đường thở. Khi vận chuyển nạn nhân tới cơ sở y tế phải báo cho nạn nhân nằm trên đệm cứng, tuyệt đối không được ngồi.

+ Gãy xương sống (gãy cột sống): Xương sống nâng đỡ sức nặng các phần bên trên cơ thể là đầu, mình và hai tay. Cột sống chạy từ đáy hộp sọ xuống tới cuối cùng thắt lưng, bao bọc và bảo vệ dây cột sống. Dây cột sống gồm các tế bào thần kinh, các bó sợi thần kinh kết nối tất cả các bộ phận của cơ thể với não bộ. Xương sống khớp với hộp xương sọ, xương sườn, đai hông và là nơi bám của các cơ lưng.

Cách xử lý: Để nạn nhân nằm yên, gấp vải, chần để dọc sát hai bên thân. Đỡ vai và khung chậu của nạn nhân đặt đệm mềm bào giữa hai chân. Buộc băng hình số 8 ở quanh cổ chân và bàn chân, buộc các dải băng to ở đầu gối và đùi. Khi đưa nạn nhân đến cơ sở y tế phải đặt nạn nhân nằm cố định trên đệm cứng với tư thế duỗi thẳng trên 1 mặt phẳng, vì vậy cần nhiều người nâng đỡ.

+ Gãy khung chậu: Khung xương chậu có hình dạng như một cái chậu thắt ở giữa gồm 2 xương chậu, xương cụt và xương cụt. Vì xương chậu là xương xóp nên



khí gãy gãy chảy máu nhiều, dễ bị sốc, hay tổn thương đến nội tạng và gây nhiều tai biến, có thể dẫn tới tử vong.

Cách xử lý: Đặt nạn nhân nằm nửa, chân duỗi thẳng, dùng gối, chăn, màn mỏng kê ở dưới gối. Buộc 2 vòng băng to bản ở khung chậu, băng số 8 xung quanh mắt cá chân và bàn chân, băng 1 băng to rộng bản ở đầu gối. Khuyến nạn nhân nằm yên, giảm đau, chống sốc và vận chuyển người bệnh nhẹ nhàng trên ván cứng về cơ sở y tế nơi gần nhất để được điều trị.

+ Chấn thương cột sống lưng - thắt lưng: Đây là đoạn cột sống hay bị chấn thương nhất. Khi bị chấn thương, các đốt sống có thể bị gãy, các dây chằng đĩa đệm bị rách, đứt và vỡ. Chấn thương vùng thắt lưng có thể phối hợp với các thương tổn trong ổ bụng như chảy máu ổ bụng, thủng ruột hoặc các nội tạng rỗng, tổn thương niệu quản, bàng quang, gan, lách.

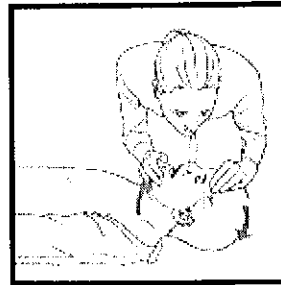
Cách xử lý: Đặt nạn nhân lên một tấm ván cứng có chiều dài bằng cơ thể. Trong khi nâng nạn nhân lên cáng, cố gắng dùng để cột sống bị xoắn và gấp góc. Dùng vải buộc 2 chân bệnh nhân vào với nhau, buộc thân người và cố định đầu bệnh nhân vào cáng. Khi vận chuyển đến cơ sở y tế, không để bệnh nhân bị dịch chuyển, người bị nghiêng.

*Lưu ý: nguyên tắc cơ bản để xử lý gãy xương là cầm máu bên ngoài, để nạn nhân nằm yên và kịp thời giảm đau tránh sốc. Như vậy nhằm giúp cho bệnh nhân tránh các nguy hiểm như sốc do mất máu, liệt tứ chi do xương gãy chèn ép tủy. Trong quá trình vận chuyển nạn nhân đến bệnh viện, người bệnh cần phải được dùng thuốc giảm đau, truyền dịch, thở ô xy nếu thấy máu chảy nhiều, có dấu hiệu sốc. Tóm lại việc nhận biết và sơ cứu gãy xương ban đầu rất quan trọng và cần xử lý sớm để tránh những biến chứng, tử vong không đáng có. Sau khi sơ cứu hãy tới bệnh viện ngay để được cấp cứu kịp thời.*

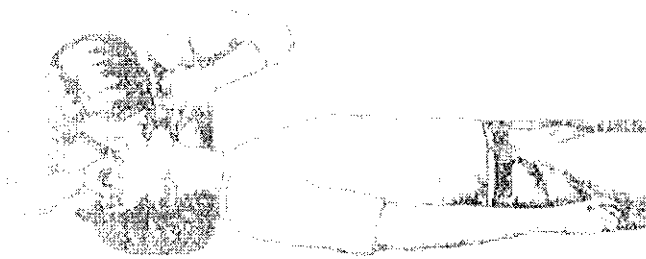
- Khai thông đường thở, như tháo bỏ khẩu trang, mũ bảo hiểm, cần thiết hô hấp nhân tạo, ép tim cho nạn nhân nếu thấy có nguy cơ ngừng thở, ngừng tim.

#### **Cách hô hấp nhân tạo như sau:**

Tiến hành: Khai thông đường thở, nới lỏng quần áo, đặt nạn nhân ở tư thế nằm ngửa, kê gối dưới vai. Quỳ ngang đầu nạn nhân, một tay úp lên trán, tay kia nâng cằm để cổ ưỡn thẳng tối đa.



Ngửa cổ hít một hơi thật sâu rồi áp miệng mình vào miệng nạn nhân thổi nhanh mạnh trong vòng 1-2s. Khi thổi dùng ngón trỏ và cái bịt mũi nạn nhân.



Buông tay để nạn nhân tự thở ra.

Lặp lại động tác với tần số 14-16 lần/phút.

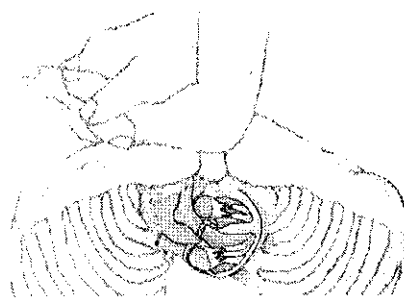
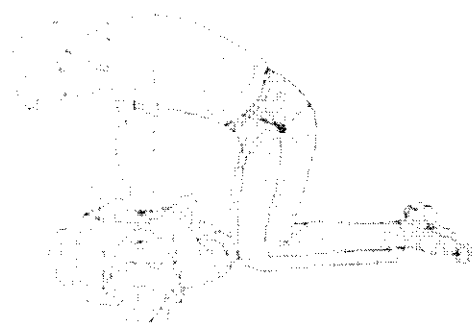
Quan sát di biến động của ngực khi thổi và kiểm tra xem có dễ thổi không, nếu không phải kiểm tra tư thế đầu cằm, dị vật đường thở.



Có thể thổi qua mũi nếu không mở được miệng nạn nhân.

### **Ép tim ngoài lồng ngực:**

Nới lỏng quần áo, đặt nạn nhân nằm ngửa, trên nền phẳng, cứng. Người cứu quỳ ngang ngực nạn nhân đặt một bàn tay lên khoảng 1/3 xương ức tính từ dưới lên. Đặt lòng bàn tay thứ hai lồng lên tay thứ nhất và kéo lạt ngược các ngón của bàn thứ nhất sao cho chỉ có gốc bàn tay tác động vào ngực nạn nhân.



Giữ hai khuỷu và cánh tay thẳng, dồn sức nặng phần trên cơ thể ép mạnh xuống ngực nạn nhân với tần số khoảng 80÷100 lần/phút.

### **Chú ý chung khi sơ cứu hô hấp, ép tim**

Đối với trẻ em làm nhẹ và nhanh hơn.

Quá trình ép cần quan sát mạch cổ (nếu ép đúng mạch cổ sẽ phồng lên). Khi tim bắt đầu đập trở lại thì quan sát mạch cổ hoặc mạch bẹn và ép theo mạch cổ hoặc mạch bẹn đó.

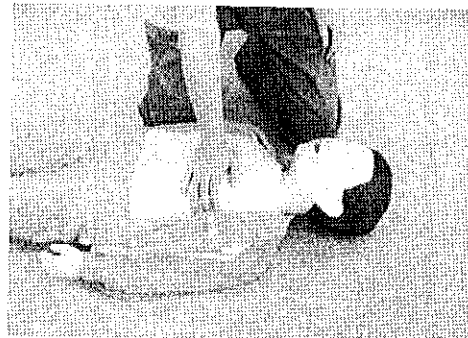
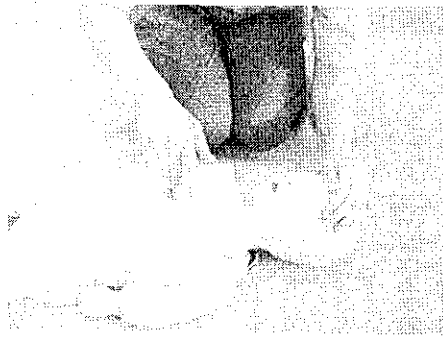
Ép đúng kỹ thuật, đủ độ sâu:

Người lớn: ép 2 tay, sâu 4÷5cm.

Trẻ em học cấp 1, cấp 2: ép sâu từ 3÷4cm.

Trẻ em học mẫu giáo: ép sâu từ 2÷3cm, ép 1 tay.

Em bé còn bé: ép sâu từ 1÷2cm, ép 2 ngón.



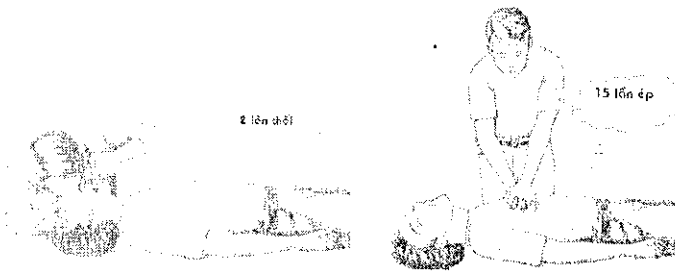
Cứ khoảng 2 phút thì ngừng lại vài giây để kiểm tra hô hấp, tuần hoàn.

Chỉ ngừng hô hấp khi nạn nhân thở trở lại, tim đập trở lại hoặc tử vong (sau ít nhất 60 phút).

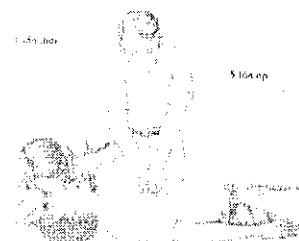
Khi nạn nhân tim đập và nạn nhân thở trở lại, đặt ở tư thế nằm nghiêng theo dõi.

### Trường hợp hô hấp nhân tạo kết hợp ép tim

- Nếu có một người cứu, cứ 2 lần thổi - 15 lần ép tim.



- Nếu có hai người cùng cứu thì một người ép, một người thổi: cứ 1 lần thổi - 5 lần ép tim.



- Huy động cán bộ, nhân viên tiến hành tổ chức di chuyển các xe máy ra xa khu vực tai nạn tránh cháy, nổ xảy ra. Trường hợp cần thiết có thể di chuyển ra bên ngoài để đảm bảo an toàn.

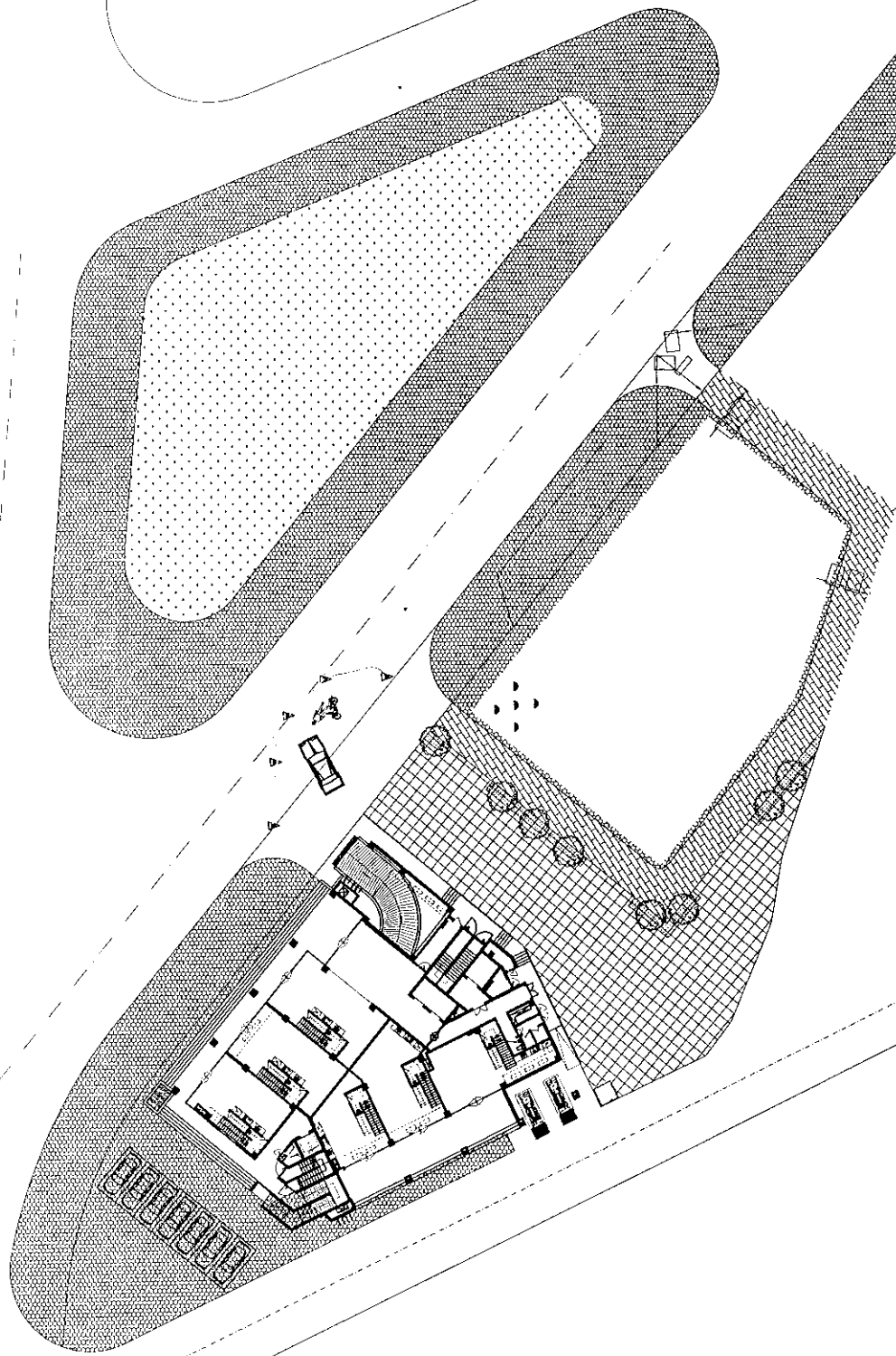
### 2.5. Tổ bảo vệ:

- Bảo vệ công và nơi tập kết tài sản không cho người không có nhiệm vụ và các đối tượng xấu vào bên trong. Huy động các cán bộ, nhân viên làm công tác giữ gìn trật tự trong phạm vi trụ sở cơ quan.

- Khi Cảnh sát PCCC và các lực lượng được cấp có thẩm quyền huy động đến cứu nạn, cứu hộ thì cử 01 đ/c ra hướng dẫn đỗ xe các vị trí thuận lợi.

- Sau khi xảy ra tình huống CNCH, bảo vệ hiện trường vụ việc tai nạn, sự cố để các cơ quan chức năng khám nghiệm hiện trường.

### 3. Sơ đồ triển khai lực lượng, phương tiện xử lý tình huống phức tạp nhất:



**4. Nhiệm vụ của người chỉ huy cứu nạn, cứu hộ tại chỗ khi lực lượng Cảnh sát phòng cháy, chữa cháy và cứu nạn, cứu hộ đến hiện trường để cứu nạn, cứu hộ:**

- Khi lực lượng Cảnh sát Phòng cháy chữa cháy và cứu nạn, cứu hộ có mặt, Chỉ huy cứu nạn, cứu hộ cơ sở (đội trưởng đội PCCC cơ sở) báo cáo với người chỉ huy của lực lượng Cảnh sát phòng cháy, chữa cháy và cứu nạn, cứu hộ về tóm tắt tình hình sự cố, tai nạn, công tác cứu nạn, cứu hộ đang tiến hành và những việc liên quan.

- Tiếp tục tham gia cứu nạn, cứu hộ và bảo đảm các điều kiện cần thiết khác phục vụ cứu nạn, cứu hộ.

- Khi xử lý xong tình huống CNCH, cử các thành viên đội PCCC cơ sở bảo vệ hiện trường, cung cấp thông tin giúp cơ quan chức năng điều tra, làm rõ nguyên nhân tình huống tai nạn, sự cố.

**II. Phương án xử lý các tình huống cứu nạn, cứu hộ đặc trưng**

**1. Tình huống 1:**

**1.1. Giả định tình huống CNCH: sự cố điện giật.**

- Thời gian xảy ra: 15 giờ 00 phút.

- Vị trí xảy ra sự cố, tai nạn: Phòng nghỉ tầng 7.

- Nguyên nhân: Do sơ xuất, bất cẩn trong quá trình sử dụng thiết bị điện không may bị rò rỉ điện gây ra sự cố điện giật.

- Tình trạng sau khi xảy ra: nạn nhân bất tỉnh.

- Dự kiến diễn biến tiếp theo và những ảnh hưởng tác động tới việc tổ chức cứu nạn, cứu hộ: Do người bị điện giật nên cần cắt được nguồn điện ngay và thực hiện các biện pháp sơ cấp cứu để bảo vệ sức khỏe, tính mạng người bị nạn. Cần sơ tán những người khác ra ngoài để đảm bảo an toàn.

**1.2. Tổ chức triển khai cứu nạn, cứu hộ:**

**1.2.1. Thông tin cứu nạn, cứu hộ:**

- Khi có sự cố, tai nạn, người phát hiện nhanh chóng hô to, báo động để cán bộ phụ trách thông tin báo cháy, CNCH và cán bộ, nhân viên trong đơn vị biết.

- Khi trực tiếp phát hiện hoặc nhận được tin báo người phát hiện ra sự cố, tai nạn, Đồng chí phụ trách thông tin báo cháy, CNCH nhanh chóng hô to ... báo động cho toàn bộ cán bộ, nhân viên cơ quan biết, báo cho Đội trưởng đội PCCC cơ sở, Lãnh đạo cơ quan.

- Dùng điện thoại báo cho Phòng Cảnh sát Phòng cháy, chữa cháy và cứu nạn, cứu hộ - Công an tỉnh Lạng Sơn, báo cho Điện lực huyện, báo cho cơ quan Y tế (nếu cần thiết).

STT	Tên cơ quan chức năng	Chức năng liên quan đến công tác CNCH	Số điện thoại
1	Phòng Cảnh sát PCCC và CNCH, Công an tỉnh Lạng Sơn	Thực hiện các hoạt động CNCH.	114

STT	Tên cơ quan chức năng	Chức năng liên quan đến công tác CNCH	Số điện thoại
2	Điện lực thành phố Lạng Sơn	Cắt điện khu dân cư của nơi xảy ra sự cố, tai nạn	
3	Trung tâm y tế thành phố Lạng Sơn	Cấp cứu người bị nạn khi Cấp cứu người bị nạn và đưa đến Bệnh viện (nếu cần thiết)	115

### **1.2.2. Chỉ huy cứu nạn, cứu hộ:**

Chỉ huy cứu nạn, cứu hộ (là đ/c đội trưởng Đội PCCC cơ sở) tổ chức cho các đội viên đội PCCC cơ sở thực hiện các hoạt động cứu nạn, cứu hộ.

### **1.2.3. Tổ xử lý tình huống cứu nạn, cứu hộ:**

Khi phát hiện người bị điện giật, trước tiên cần tách nạn nhân ra khỏi nguồn điện. Đối với trường hợp điện áp cao, cần ngắt điện cầu dao trước, sau đó mới lại gần nạn nhân để tiến hành sơ cứu.

Đối với mạng hạ áp, nhanh chóng ngắt cầu dao, cầu chì, áp-tô-mát gần nhất, đồng thời hô to để mọi người đến trợ giúp.

- Tuyệt đối không được chạm trực tiếp vào nạn nhân khi chưa tách nguồn điện và tránh xa những dây điện bị đứt rơi xuống đất.

- Trường hợp chưa cắt được nguồn điện cần thực hiện ngay một trong các biện pháp sau:

+ Đứng trên bàn (bằng gỗ) túm quần áo khô của nạn nhân để kéo ra khỏi nguồn điện.

+ Dùng dao, búa có cán gỗ khô chặt đứt dây điện. Dùng kim có cán nhựa cách điện cắt dây điện.

Lưu ý: Không chạm vào dây dẫn ở gần người bị nạn, không nắm vào người bị nạn. Sau khi tách được nguồn điện ra khỏi người bị nạn, cần đặt nạn nhân nơi thoáng mát, tiến hành sơ cứu và báo cho y tế đến hỗ trợ kịp thời.

### **1.2.4. Tổ trình sát, cứu người, hướng dẫn thoát nạn, di chuyển phương tiện, tài sản và đảm bảo hậu cần:**

Nhanh chóng cứu chữa người bị nạn. Kiểm tra xem nạn nhân còn tỉnh hay không. Cần kiểm tra nạn nhân bị điện giật còn thở hay không bằng cách, áp má vào mũi nạn nhân để xem lồng ngực có di động hay không hoặc đặt tay vào động mạch hai bên cổ nạn nhân.

+ Với nạn nhân còn tỉnh: Kiểm tra mức độ tổn thương ở các vị trí nặng hay nhẹ. Đặc biệt, kiểm tra tổn thương nguy hiểm trước như ở đốt sống cổ bởi những tổn thương này có thể gây liệt nếu không sơ cấp cứu kịp thời, sau đó tiến hành kiểm tra các bộ phận còn lại. Động viên, an ủi để nạn nhân yên tâm.

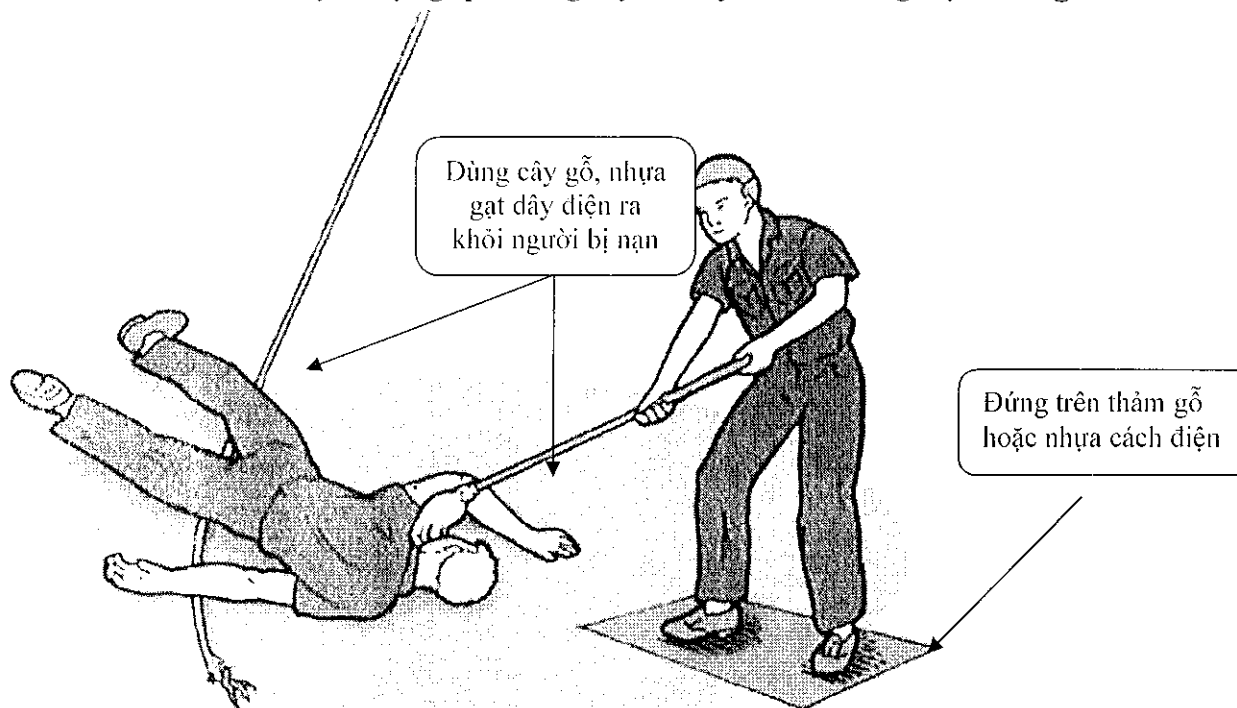
+ Với nạn nhân bất tỉnh, không có dấu hiệu thở: Đối với điện giật cần ưu tiên ép tim, vì điện giật gây ra hiện tượng cơ cơ dẫn đến cơ cơ tim. Tuy nhiên cần kiểm tra tổng thể, nếu ngừng thở thì cần tiến hành hô hấp nhân tạo và ép tim ngoài lồng ngực tại chỗ cho đến khi tự thở.

Các kỹ thuật ép tim ngoài lồng ngực, hô hấp nhân tạo: (xem trường hợp tình huống CNCH phức tạp nhất).

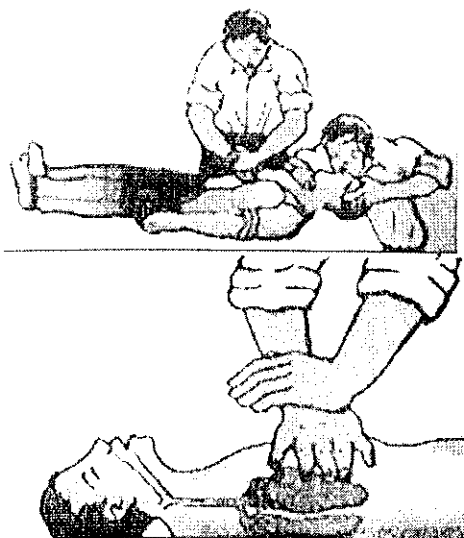
### 1.2.5. Tổ bảo vệ:

- Ngắt cầu dao điện toàn bộ Trụ sở cơ quan.
- Bảo vệ công và không cho người không có nhiệm vụ vào bên trong.
- Huy động các cán bộ, nhân viên làm công tác giữ gìn trật tự trong phạm vi trụ sở cơ quan.
- Hướng dẫn lực lượng Cảnh sát PCCC và CNCH đỗ xe các vị trí thuận lợi.
- Sau khi xảy ra tình huống CNCH, bảo vệ hiện trường vụ việc tai nạn, sự cố để các cơ quan chức năng khám nghiệm hiện trường.

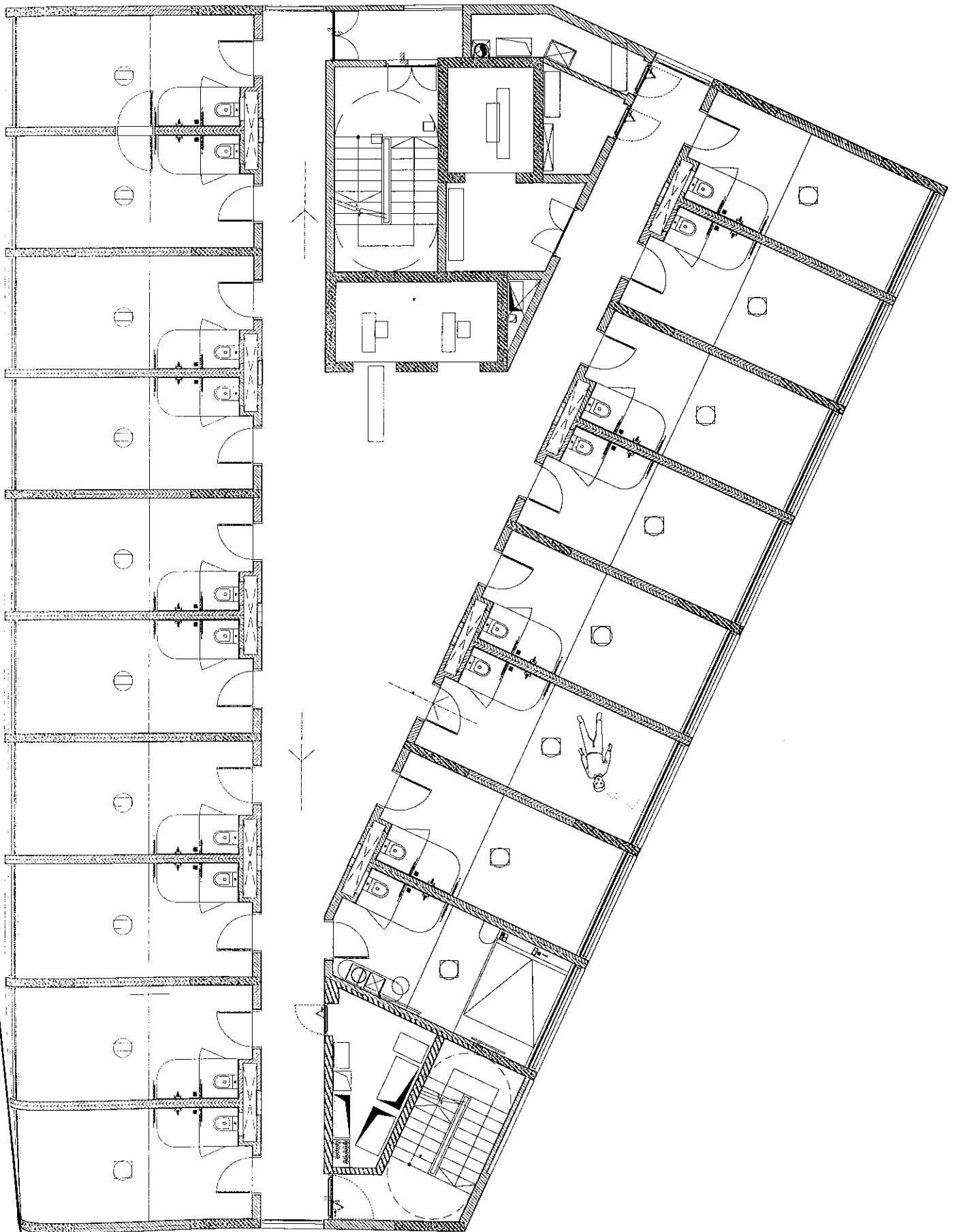
### 1.3. Sơ đồ triển khai lực lượng, phương tiện xử lý tình huống đặc trưng 1:



Hình ảnh minh họa tách nguồn điện ra khỏi người bị nạn



Hình ảnh minh họa hô hấp nhân tạo, ép tim





**1.4. Nhiệm vụ của người chỉ huy cứu nạn, cứu hộ tại chỗ khi lực lượng Cảnh sát phòng cháy, chữa cháy và cứu nạn, cứu hộ đến hiện trường để cứu nạn, cứu hộ:**

- Khi lực lượng Cảnh sát Phòng cháy chữa cháy và cứu nạn, cứu hộ có mặt, Chỉ huy cứu nạn, cứu hộ cơ sở (đội trưởng đội PCCC cơ sở) báo cáo với người chỉ huy của lực lượng Cảnh sát phòng cháy, chữa cháy và cứu nạn, cứu hộ về tóm tắt tình hình sự cố, tai nạn, công tác cứu nạn, cứu hộ đang tiến hành và những việc liên quan.

- Tiếp tục tham gia cứu nạn, cứu hộ và bảo đảm các điều kiện cần thiết khác phục vụ cứu nạn, cứu hộ.

- Khi xử lý xong tình huống CNCH, nếu được yêu cầu thì cử các thành viên đội PCCC cơ sở bảo vệ hiện trường, cung cấp thông tin giúp cơ quan chức năng điều tra, làm rõ nguyên nhân tình huống tai nạn, sự cố.

**2. Tình huống 2:**

**2.1 Giả định tình huống CNCH: Sập đổ hàng hóa.**

- Thời gian xảy ra: 09 giờ 00 phút.

- Vị trí xảy ra sự cố, tai nạn: Khu vực tầng hầm.

- Nguyên nhân: Do nhân viên xếp hàng hóa quá cao dẫn đến sập đổ.

- Tình trạng sau khi xảy ra: Các hàng hóa tại kiot rơi xuống va chạm mạnh vào đầu khiến nạn nhân bất tỉnh.

- Dự kiến diễn biến tiếp theo và những ảnh hưởng tác động tới việc tổ chức cứu nạn, cứu hộ: Nếu không khắc phục sửa chữa kịp thời các cấu kiện xây dựng có thể tiếp tục rơi xuống gây nguy hiểm và khó khăn cho công tác cứu nạn, cứu hộ.

**2.2. Tổ chức triển khai cứu nạn, cứu hộ:**

**2.2.1. Thông tin cứu nạn, cứu hộ:**

- Khi có sự cố, tai nạn, người phát hiện nhanh chóng hô to, báo động để cán bộ phụ trách thông tin báo cháy, CNCH và cán bộ, nhân viên trong đơn vị biết.

- Khi trực tiếp phát hiện hoặc nhận được tin báo người phát hiện ra sự cố, tai nạn, Đồng chí phụ trách thông tin báo cháy, CNCH nhanh chóng hô to ... báo động cho toàn bộ cán bộ, nhân viên cơ quan biết, báo cho Đội trưởng đội PCCC cơ sở, Lãnh đạo cơ quan.

- Dùng điện thoại báo cho Phòng Cảnh sát Phòng cháy, chữa cháy và cứu nạn, cứu hộ - Công an tỉnh Lạng Sơn, Y tế và cơ quan chức năng (nếu cần thiết).

STT	Tên cơ quan chức năng	Chức năng liên quan đến công tác CNCH	Số điện thoại
1	Phòng Cảnh sát PCCC và CNCH, Công an tỉnh Lạng Sơn	Thực hiện các hoạt động CNCH.	114
2	Trung tâm y tế thành phố	Cấp cứu người bị nạn và đưa đến Bệnh viện đa khoa tỉnh (nếu cần)	115

### **2.2.2. Chỉ huy cứu nạn, cứu hộ:**

Chỉ huy cứu nạn, cứu hộ (là đội trưởng đội PCCC) tổ chức cho các đội viên đội PCCC cơ sở thực hiện các hoạt động cứu nạn, cứu hộ.

### **2.2.3. Tổ xử lý tình huống cứu nạn, cứu hộ:**

- Tiến hành đến nơi xảy ra sự cố CNCH, chú ý mang theo mũ bảo hiểm để bảo vệ đầu khỏi các các cấu kiện xây dựng rơi xuống.

- Lập biển báo “nguy hiểm, có sự cố”, “không vào bên trong” để cảnh báo những người khác biết.

- Sau khi mọi người trên tầng thoát xuống hết thì lập rào chắn bằng cách dùng dây thừng hoặc các loại dây màu buộc vào các cây hoặc hành lang.

### **2.2.4. Tổ trình sát, cứu người, hướng dẫn thoát nạn, di chuyển phương tiện, tài sản và đảm bảo hậu cần:**

- Sử dụng các biện pháp an toàn (mang theo mũ bảo hiểm để bảo vệ đầu, ...) đến nơi xảy ra sự cố CNCH để hướng dẫn mọi người thoát xuống phía dưới. Có thể huy động mọi người tập trung nhiều mũ bảo hiểm để đưa cho mọi người tầng trên sử dụng trong quá trình di chuyển.

- Trong trường hợp nhiều lớp vữa rơi xuống gây ra nhiều bụi thì phải mang thêm nhiều khẩu trang để bảo vệ hô hấp.

- Trường hợp phức tạp đã có người bị vữa trần nhà rơi trúng, đang bị chấn thương không di chuyển được thì có thể sử dụng những tấm, bảng gỗ cứng, to phẳng, rộng để kê lên tường hoặc dùng bàn có mặt kín, chắc chắn che người bị nạn, tạo lối an toàn phía dưới, sau đó di chuyển vào đưa người bị nạn ra ngoài.

- Khi đưa ra ngoài, trường hợp người bị nạn bất tỉnh, không có dấu hiệu thở: cần kiểm tra tổng thể, nếu ngừng thở thì cần tiến hành hô hấp nhân tạo và ép tim ngoài lồng ngực tại chỗ cho đến khi tự thở.

Các kỹ thuật ép tim ngoài lồng ngực, hô hấp nhân tạo: (xem trường hợp tình huống CNCH phức tạp nhất).

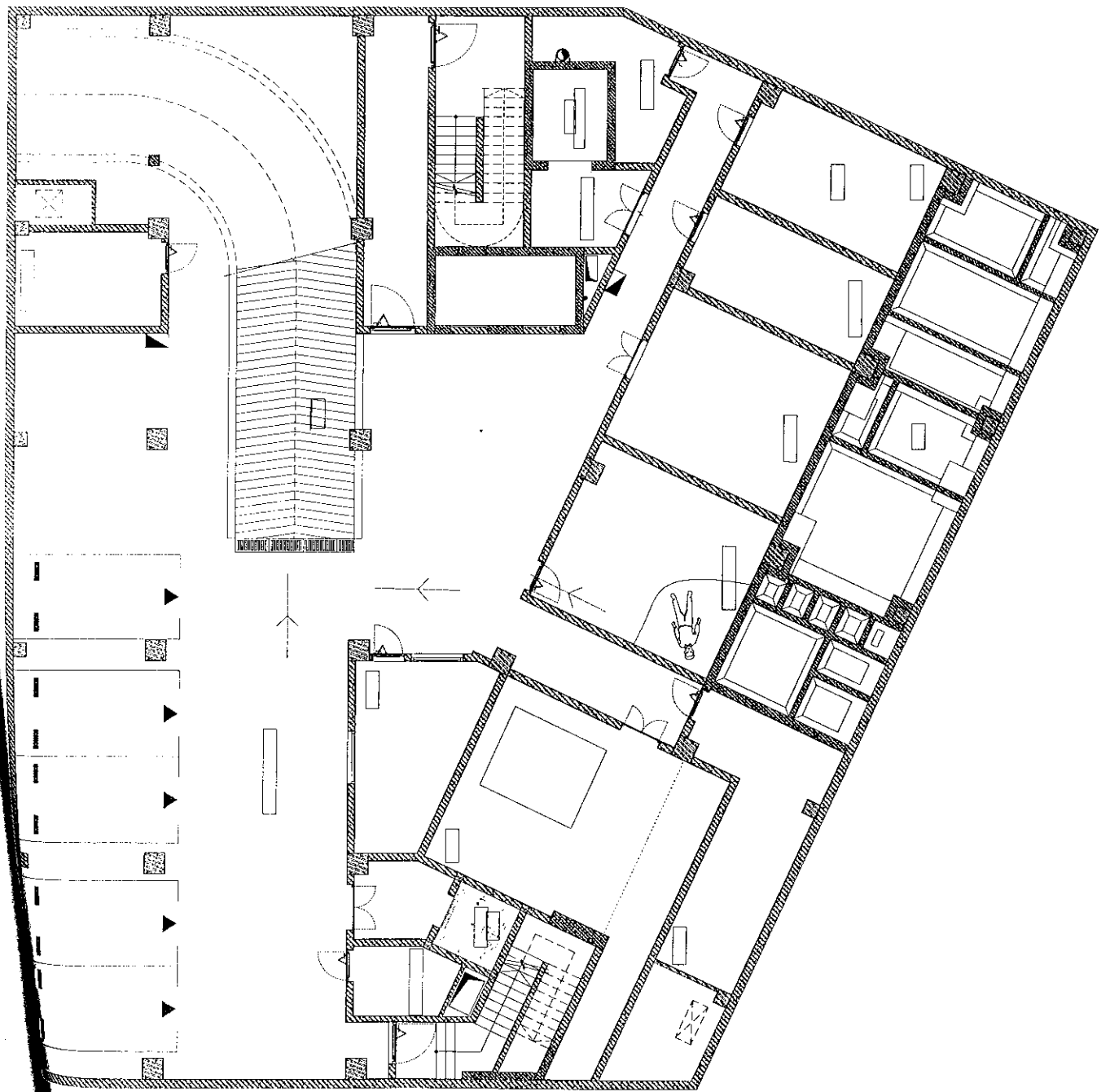
### **2.2.5. Tổ bảo vệ:**

- Bảo vệ cổng và nơi tập kết tài sản không cho người không có nhiệm vụ và các đối tượng xấu vào bên trong.

- Huy động các cán bộ, nhân viên làm công tác giữ gìn trật tự trong phạm vi trụ sở cơ quan.

- Khi Cảnh sát PCCC và các lực lượng được cấp có thẩm quyền huy động đến cứu nạn, cứu hộ thì cử 01 đ/c ra hướng dẫn đỗ xe các vị trí thuận lợi.

## **2.3. Sơ đồ triển khai lực lượng, phương tiện xử lý tình huống đặc trưng 2:**



---

**2.4. Nhiệm vụ của người chỉ huy cứu nạn, cứu hộ tại chỗ khi lực lượng Cảnh sát phòng cháy, chữa cháy và cứu nạn, cứu hộ đến hiện trường để cứu nạn, cứu hộ:**

- Khi lực lượng Cảnh sát Phòng cháy chữa cháy và cứu nạn, cứu hộ có mặt, Chỉ huy cứu nạn, cứu hộ cơ sở (đội trưởng đội PCCC cơ sở) báo cáo với người chỉ huy của lực lượng Cảnh sát phòng cháy, chữa cháy và cứu nạn, cứu hộ về tóm tắt tình hình sự cố, tai nạn, công tác cứu nạn, cứu hộ đang tiến hành và những việc liên quan.

- Tiếp tục tham gia cứu nạn, cứu hộ và bảo đảm các điều kiện cần thiết khác phục vụ cứu nạn, cứu hộ.

- Khi xử lý xong tình huống CNCH, nếu được yêu cầu thì cử các thành viên đội PCCC cơ sở bảo vệ hiện trường, cung cấp thông tin giúp cơ quan chức năng điều tra, làm rõ nguyên nhân tình huống tai nạn, sự cố.



**D. THEO DÕI HỌC VÀ THỰC TẬP PHƯƠNG ÁN CỨU NẠN, CỨU HỘ:**

Ngày, tháng, năm	Nội dung, hình thức học tập, thực tập	Tình huống sự cố, tai nạn	Lực lượng, phương tiện tham gia	Nhận xét, đánh giá kết quả
1	2	3	4	5

Ngày, tháng, năm	Nội dung, hình thức học tập, thực tập	Tình huống sự cố, tai nạn	Lực lượng, phương tiện tham gia	Nhận xét, đánh giá kết quả
1	2	3	4	5

Lạng Sơn, ngày 05 tháng 5 năm 2022  
**NGƯỜI PHÊ DUYỆT PHƯƠNG ÁN**

Lạng Sơn, ngày 05 tháng 5 năm 2022.  
**NGƯỜI XÂY DỰNG PHƯƠNG ÁN**



**NGUYỄN HUY PHÚ**  
**GIÁM ĐỐC**  
 SOJO HOTEL LANG SON

*phu*  
*Longian phu*